

Arbetsmarknadssituationen för hela befolkningen 15–74 år, AKU Första kvartalet 2016.

Labour Force Surveys: First Quarter 2016

I korta drag

Första kvartalet 2016 uppgick antalet sysselsatta till 4 811 000, icke säsongrensat, en ökning med 71 000 jämfört med samma kvartal föregående år. Det motsvarar en sysselsättningsgrad på 65,9 procent och en ökning med 0,4 procentenheter. Bland inrikes födda ökade andelen sysselsatta med 0,6 procentenheter till 67,8 procent. Sysselsättningsgraden var 58,4 procent bland utrikes födda. Säsongrensade och utjämnade data visar på en fortsatt positiv utveckling för antalet och andelen sysselsatta i relation till närliggande kvartal.

Antalet sysselsatta som arbetar heltid uppgick till 3 687 000 under första kvartalet 2016, icke säsongrensat, en ökning med 73 000. Ökningen av heltidsarbetande utgörs främst av kvinnor, som ökade med 50 000 till 1 553 000 heltidsarbetande. Det är sjunde kvartalet i rad som antalet heltidsarbetande kvinnor ökar. Bland männen ökade antalet heltidsarbetande med 23 000 och uppgick till 2 134 000.

Den överenskomna medelarbetstiden uppgick bland de sysselsatta till 36,9 timmar per vecka. Bland kvinnor var den 34,9 timmar och för män var den 38,9 timmar per vecka, en ökning med 0,2 timmar.

Under första kvartalet 2016 var 15,8 procent i åldersgruppen 65-74 år sysselsatta. Bland kvinnor i åldern 65-74 år var 12,4 procent sysselsatta och bland männen 19,2 procent, vilket är en minskning med 2,0 procentenheter.

Antalet anställda ökade jämfört med första kvartalet 2015 med 82 000 och uppgick till 4 324 000 under första kvartalet 2016, enligt icke säsongrensade data. Antalet fast anställda ökade med 81 000 och uppgick till 3 640 000 personer. Antalet anställda män inom privat sektor ökade med 32 000 jämfört med kvartal 1 2015 och kvinnor anställda i kommunal sektor ökade med 26 000.

Jämfört med kvartal 1 2015 visar de icke säsongrensade siffrorna på en minskning av antalet arbetslösa med 28 000 till 397 000. Det motsvarar en arbetslöshet på 7,6 procent och en minskning med 0,6 procentenheter. Arbetslösheten bland män var 8,2 procent och bland kvinnor var den 7,1 procent, en minskning med 1,0 procentenheter. Bland inrikes födda uppgick



Statistiska centralbyrån
Statistics Sweden

Martin Kosola, SCB, tfn 08-506 943 15, Martin.Kosola@scb.se
Cecilia Karlsson, SCB, tfn 08-506 948 32, Cecilia.Karlsson@scb.se

Statistiken har producerats av SCB, som ansvarar för officiell statistik inom området.

ISSN 1654-2843 Serie AM – Arbetsmarknad 11 SM 1602. Utgivet den 12 maj 2016.
URN:NBN:SE:SCB-2016- AM11SM1602_pdf
Tidigare publicering: Se avsnittet Fakta om statistiken.
Utgivare av Statistiska meddelanden är Stefan Lundgren, SCB.

arbetslösheten till 5,4 procent vilket var en minskning med 0,8 procentenheter. Bland utrikes födda uppgick den till 16,6 procent. Enligt säsongrensade och utjämnade data visar dock antalet och andelen arbetslösa på små förändringar i relation till kvartalet innan. Den säsongrensade och utjämnade arbetslösheten uppgick till 7,1 procent.

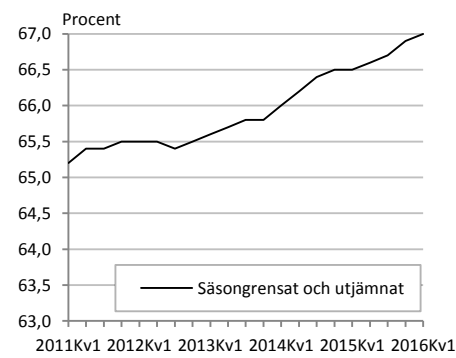
Första kvartalet 2016 var 135 000 personer i åldersgruppen 15-24 år arbetslösa, icke säsongrensad, vilket är en minskning med 12 000. Av de arbetslösa ungdomarna var 83 000 heltidsstuderande. Ungdomsarbetslösheten uppgick till 21,8 procent av arbetskraften. Under samma period var antalet personer i åldersgruppen 15-24 år som varken arbetade eller studerade 71 000. Antalet ungdomar som huvudsakligen såg sig som arbetssökande var 80 000.

Av befolkningen i åldern 15-74 år var 41,5 procent ej i arbete, icke säsongrensad, vilket är en minskning med 1,3 procentenheter. För männen var andelen 38,6 procent medan motsvarande siffra bland kvinnorna var 44,4 procent.

Under första kvartalet 2016 var antalet arbetade timmar i genomsnitt 151,0 miljoner timmar per vecka, enligt icke säsongrensade data. När hänsyn tagits till skillnader i helger och andra ledigheter innebär det en ökning av antalet arbetade timmar med 1,5 miljoner timmar. Av det totala antalet arbetade timmar per vecka utgjordes 4,4 miljoner av övertidstimmar i huvudsysslan, en minskning med 0,3 miljoner timmar.

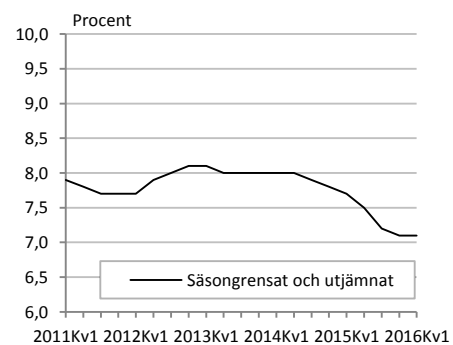
Mellan fjärde kvartalet 2015 och första kvartalet 2016 visar flödesstatistiken att många personer har rört sig från gruppen Ej i arbetskraften till arbetslöshet. Detta är särskilt tydligt i ungdomsgruppen, även flödena för åldersgruppen 25-54 rör sig i samma riktning, men inte i samma omfattning. Samtidigt visar flödesdata ett nettoflöde från arbetslösa till sysselsatta.

Sysselsättningsgrad, 15-74 år



Källa: SCB, Arbetskraftsundersökningarna (AKU).

Relativ arbetslöshet, 15-74 år



Innehåll

Statistiken med kommentarer	5
Om Arbetskraftsundersökningarna	5
Rapportens upplägg och disposition	6
Befolkningen efter arbetskraftsstatus	8
Befolkningen i arbete/ej i arbete	13
Arbetade timmar och outnyttjat arbetskraftsutbud	16
Åldersgrupper i fokus	18
Flöden på arbetsmarknaden	22
Tidsserier från 1970	25
Tabeller	26
1. Befolkningen 15–74 år efter arbetskraftsstatus. Kvartal 1 2016 samt kvartal 1 2015	26
2. Befolkningen 20–64 år efter arbetskraftsstatus. Kvartal 1 2016 samt kvartal 1 2015	27
3. Befolkningen 15–74 år efter arbetskraftsstatus samt orsak till att ej vara i arbete. Kvartal 1 2016 samt kvartal 1 2015	28
4. Befolkningen 20–64 år efter arbetskraftsstatus samt orsak till att ej vara i arbete. Kvartal 1 2016 samt kvartal 1 2015	29
5. Befolkningen 15-74 år efter arbetskraftsstatus fördelad efter in- och utrikesfödda. Kvartal 1 2016 samt kvartal 1 2015	30
6. Arbetslösa efter arbetslöshetstidens längd. Kvartal 1 2016	31
7. Sysselsatta i Sverige och utomlands. Sysselsatta i Sverige fördelat efter huvudsysselsans näringsgren. Kvartal 1 2016 samt kvartal 1 2015	32
8. Sysselsatta efter län. Kvartal 1 2016 samt kvartal 1 2015	33
9. Arbetslösa efter län. Kvartal 1 2016 samt kvartal 1 2015	34
10. Arbetade timmar och outnyttjat arbetskraftsutbud. Kvartal 1 2016 samt kvartal 1 2015	35
11. Flöden mellan olika tillstånd på arbetsmarknaden för hela befolkningen (15-74 år). Från kvartal 4 2015 till kvartal 1 2016.	36
12. Flöden mellan olika tillstånd på arbetsmarknaden för hela befolkningen (15-74 år). Från kvartal 4 2015 till kvartal 1 2016.	37
13. Befolkningen 15-74 år efter arbetskraftsstatus fördelad efter ålder. Kvartal 1 2016 samt kvartal 1 2015	38
14. Befolkningen 15-74 år efter arbetskraftsstatus, säsongrensade data, trendvärden	39
Teckenförklaring	39
Diagram	40
Diagram 1. Sysselsatta (1000-tal) 15–74 år, kvartalsvis, 2001–2016	40
Diagram 2. Sysselsatta (1000-tal) 15–74 år, kvartalsvis, 2001–2016, efter kön	40
Diagram 3. Sysselsättningsgraden (procent) 15–74 år, kvartalsvis, 2001–2016	41

Diagram 4. Sysselsättningsgraden (procent) 15–74 år, kvartalsvis, 2001–2016, efter kön	41
Diagram 5. Arbetslösa (1000-tal) 15–74 år, kvartalsvis, 2001–2016	42
Diagram 6. Arbetslösa (1000-tal) 15–74 år, kvartalsvis, 2001–2016, efter kön	42
Diagram 7. Arbetslöshetstalet (procent) 15–74 år, kvartalsvis, 2001–2016	43
Diagram 8. Arbetslöshetstalet (procent) 15–74 år, kvartalsvis, 2001–2016, efter kön	43
Fakta om statistiken	44
<hr/>	
Detta omfattar statistiken	44
Definitioner och förklaringar i Arbetskraftsundersökningarna	45
Så görs statistiken	47
Statistikens tillförlitlighet	47
Bra att veta	48
Annan statistik	48
In English	49
<hr/>	
Summary	49
List of tables	51
List of terms	51

Statistiken med kommentarer

Om Arbetskraftsundersökningarna

Syftet med Arbetskraftsundersökningarna är att beskriva den aktuella arbetsmarknadssituationen för befolkningen i åldern 15-74 år samt att ge information om utvecklingen på arbetsmarknaden. AKU:s uppgift om arbetslösa är det officiella arbetslöshetstalet. Definitionerna i AKU följer ILO:s (International Labour Organization) rekommendationer och EU:s riktlinjer.

Undersökningarna baseras på ett representativt urval. Urvalet under första kvartalet 2016 var cirka 91 000 personer varav cirka 51 200 svarande. Datainsamlingen sker genom telefonintervjuer.

För en mer ingående beskrivning av Arbetskraftsundersökningarna och definitioner, se avsnittet Fakta om statistiken och [Beskrivning av statistiken](#).

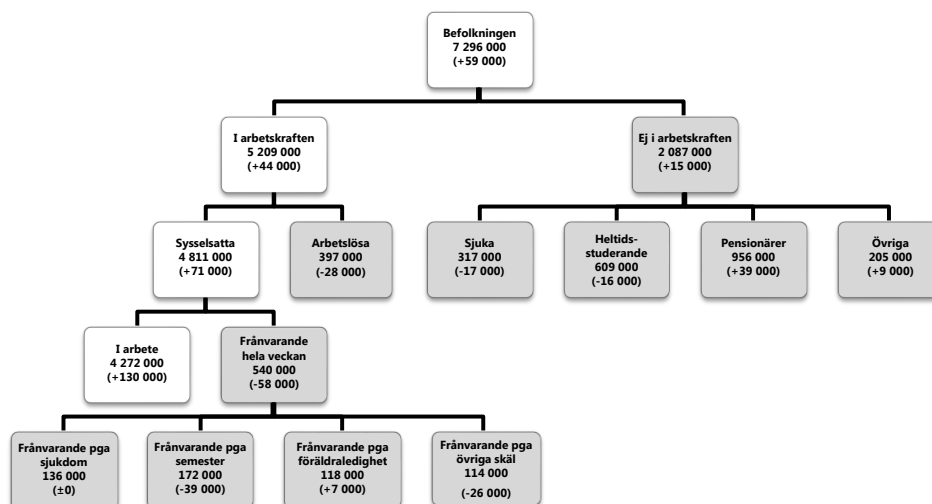
Rapportens upplägg och disposition

I första avsnittet görs en genomgång av arbetsmarknaden under det senaste kvartalet utifrån arbetskraftsstatus. I avsnittet beskrivs sysselsättning, arbetslöshet och personer utanför arbetskraften, det vill säga de tre huvudindelningarna i AKU som återfinns i diagram 1. I detta avsnitt presenteras även kompletterande mått till ILO:s arbetslöshetstal, så som undersysselsättning och de latent arbetssökande. Antal och andelsuppgifter presenteras utifrån icke säsongrensade data med jämförelser med motsvarande kvartal föregående år för åldersgruppen 15-74 år. Slutligen presenteras också förändringar jämfört med närliggande kvartal med hjälp av säsongrensade och utjämnade data.

Diagram 1

Arbetsmarknaden för hela befolkningen, första kvartalet 2016

I åldrarna 15-74 år



De gråmarkerade rutorna visar vilka undergrupper som ingår i gruppen Personer ej i arbete. Siffrorna inom parentes visar förändringen jämfört med motsvarande kvartal ett år tidigare
Källa: SCB, Arbetskraftsundersökningarna (AKU).

Andra avsnittet utgår från en annan indelning av arbetsmarknaden – personer som är *i arbete* och personer *ej i arbete*. Den sistnämnda gruppen delas också upp efter de huvudsakliga anledningarna till att inte vara i arbete. Antal och andelsuppgifter presenteras på motsvarande sätt som i första avsnittet vad gäller typ av data, åldersgrupper mm.

Det tredje avsnittet berör timmar i Arbetskraftsundersökningarna för att komplettera föregående avsnitt i avseende hur många timmar som arbetas i ekonomin och även hur många timmar som utgör det outnyttjade arbetskraftsutbudet. Genomgången görs för åldersgruppen 15-74 år.

I fjärde avsnittet läggs fokus på hur arbetsmarknaden sett ut bland de yngre, 15-24 år och äldre, 65-74 år, då dessa grupper har en arbetsmarknadssituation som skiljer sig från den övriga befolkningens. I avsnittet görs även uppdelningar på mindre åldersgrupper inom den yngre respektive den äldre ålderskategorin och dessa kompletteras också av närliggande åldersgrupper. För att komplettera bilden och visa utvecklingen för arbetskraftens kärna presenteras andelskattningar även för personer i åldersgruppen 20-64 år.

I avsnitt fem presenteras hur flöden sett ut mellan olika arbetskraftsstatus mellan detta och föregående kvartal. Syftet med avsnittet är inte att jämföra antalet personer i en viss status mellan perioderna då dessa data inte är

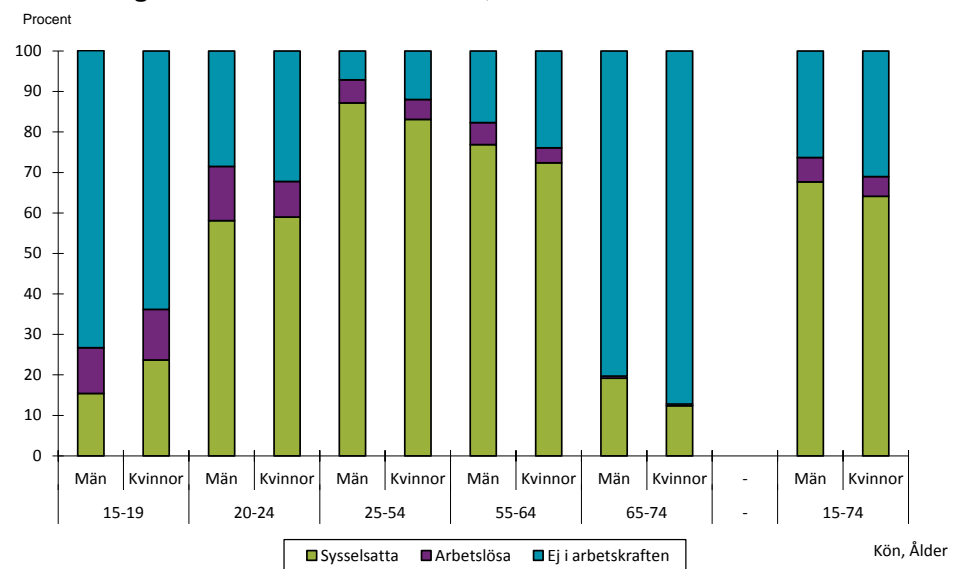
säsongrensade. Istället visar avsnittet på hur individer som AKU följt under båda kvartalen rört sig mellan olika arbetskraftsstatus. Detta gör att avsnittet skiljer sig från övriga, och därmed inte heller kan jämföras med dessa.

Befolkningen efter arbetskraftsstatus

I detta avsnitt redovisas befolkningen i åldern 15-74 år indelat efter arbetskraftsstatus¹. Syftet är att ge en heltäckande och systematisk beskrivning av hur arbetsmarknaden utvecklas och därmed hur väl människors utbud av arbetskraft tas tillvara. För ändamålet används icke säsongrensad data för antalsskattningar och för förändringar jämfört med motsvarande kvartal föregående år. För att visa på utvecklingen och för att göra jämförelser med närliggande kvartal används säsongrensade och utjämnade data som beskriver utveckling och konjunkturmönster i ekonomin.

Diagram 2

Befolkningen efter arbetskraftsstatus, kvartal 1 2016



Källa: SCB, Arbetskraftsundersökningarna (AKU).

I diagram 2 redovisas befolkningen efter arbetskraftsstatus i olika åldersgrupper och efter kön. I diagrammet framgår att arbetskraftsdeltagandet skiljer sig kraftigt åt mellan olika åldersgrupper. I åldersgruppen 15-74 år var exempelvis andelen som tillhörde arbetskraften 71,4 procent av befolkningen.

Befolkningen

Befolkningen i åldern 15-74 år omfattade 7 296 000 personer under första kvartalet 2016. Jämfört med samma kvartal 2015 är det en ökning med 59 000 personer. Antalet män var 3 699 000 och antalet kvinnor 3 597 000. Utrikes födda i åldern 15-74 år uppgick under första kvartalet 2016 till 1 448 000 personer vilket är en ökning med 60 000 personer. Antalet inrikes födda var 5 848 000.

Arbetskraften

De sysselsatta och arbetslösa utgör tillsammans arbetskraften. Antalet personer i arbetskraften uppgick under första kvartalet 2016 till 5 209 000 personer i åldern 15-74 år. Antalet män i arbetskraften var 2 727 000 och antalet kvinnor

¹ Se Tabell 1 i tabellbilagan.

var 2 482 000. Jämfört med motsvarande kvartal 2015 är det en ökning med 44 000 varav 26 000 kvinnor. Arbetskraften bland utrikes födda ökade med 40 000 personer till 1 015 000.

Arbetskraftstalet, det vill säga arbetskraftens andel av befolkningen, var 71,4 procent under första kvartalet 2016. För männen var arbetskraftstalet 73,7 procent och för kvinnorna 69,0 procent. Bland utrikes födda uppgick det relativa arbetskraftstalet till 70,1 procent och bland inrikes födda var det 71,7 procent.

Säsongrensade och utjämnade data visar att utvecklingen för antalet och andelen av befolkningen som tillhör arbetskraften är positiv jämfört med närliggande kvartal. Antalet personer i arbetskraften var 5 258 000 vilket motsvarar en ett arbetskraftsdeltagande på 72,1 procent av befolkningen.

Sysselsatta

Under det första kvartalet 2016 uppgick antalet sysselsatta i åldern 15-74 år till 4 811 000 personer. Jämfört med motsvarande kvartal 2015 är det en ökning med 71 000. Antalet sysselsatta kvinnor ökade med 49 000 till 2 307 000. Av männen var 2 505 000 sysselsatta, en ökning med 23 000 personer. Antalet sysselsatta bland utrikes födda ökade med 37 000 personer till 846 000. Bland de inrikes födda ökade antalet sysselsatta med 34 000 till 3 965 000.

Sysselsättningsgraden, det vill säga andelen sysselsatta av befolkningen, uppgick till 65,9 procent, en ökning med 0,4 procentenheter. Bland kvinnor ökade den med 0,9 procentenheter till 64,1 procent och bland männen var andelen 67,7 procent. Bland inrikes födda ökade andelen sysselsatta med 0,6 procentenheter till 67,8 procent. Sysselsättningsgraden var 58,4 procent bland utrikes födda.

Säsongrensade och utjämnade data visar på en fortsatt positiv utveckling för antalet och andelen sysselsatta i relation till närliggande kvartal. Antalet sysselsatta uppgick till 4 886 000 personer vilket motsvarar en sysselsättningsgrad på 67,0 procent.

Näringsgren

För andra kvartalet i rad ökade antalet sysselsatta inom näringsgrenen *Hotell och restaurang*. Antalet sysselsatta inom näringsgrenen uppgick till 165 000, en ökning med 15 000 personer jämfört med samma kvartal 2015. Inom *Byggverksamhet* ökade antalet sysselsatta med 17 000 till 312 000. Jämfört med första kvartalet 2015 ökade antalet sysselsatta inom *Offentlig förvaltning* med 14 000 och uppgick till 321 000.

Län och storstadskommuner

Antalet sysselsatta i Norrbottens län ökade med 7 000 jämfört med första kvartalet 2015 och uppgick till 121 000 personer. I Blekinge ökade antalet sysselsatta med 5 000 till 72 000 personer.

Vad gäller storstadskommuner ökade antalet sysselsatta endast i Göteborg. Antalet sysselsatta uppgick till 288 000, en ökning med 19 000 personer.

Överenskommen arbetstid

Av de sysselsatta arbetade 3 687 000 personer heltid, det vill säga hade en överenskommen arbetstid på 35 timmar eller mer. Det är en ökning med 73 000 personer jämfört med första kvartalet 2015. Ökningen av heltidsarbetande utgörs främst av kvinnor, som ökade med 50 000 till 1 553 000 heltidsarbetande. Det är sjunde kvartalet i rad som antalet heltidsarbetande kvinnor ökar. Bland männen ökade antalet heltidsarbetande med 23 000 och uppgick till 2 134 000.

Antalet personer som arbetade lång deltid, det vill säga hade en överenskommen arbetstid mellan 20 och 34 timmar, var 784 000. Antalet som arbetade kort deltid, det vill säga hade en överenskommen arbetstid mellan 1 och 19 timmar, var 321 000 personer. Bland männen minskade antalet sysselsatta som arbetade kort deltid med 17 000 till 122 000 samtidigt som antalet män som arbetade lång deltid ökade med 14 000 personer till 238 000. Bland kvinnorna arbetade 199 000 kort deltid och 546 000 lång deltid.

Den överenskomna medelarbetstiden uppgick bland de sysselsatta till 36,9 timmar per vecka. Bland kvinnor var den 34,9 timmar och för män var den 38,9 timmar per vecka, en ökning med 0,2 timmar.

Undersysselsatta

Bland de sysselsatta finns personer som vill och kan arbeta mer än vad de vanligen gör, så kallade undersysselsatta. Gruppen utgör en del av det outnyttjade arbetskraftsutbudet och visar hur många sysselsatta det finns vars arbetskraft inte tas tillvara fullt ut.

Bland de sysselsatta i åldern 15-74 år var 261 000 undersysselsatta. Det är en minskning med 47 000 personer jämfört med första kvartalet 2015, varav 17 000 män och 30 000 kvinnor. Under första kvartalet 2016 uppgick antalet undersysselsatta män till 122 000 och antalet undersysselsatta kvinnor till 139 000. Undersysselsatta utgjorde 5,4 procent av de sysselsatta.

Anställda

Sysselsatta kan delas in i anställda, företagare och medhjälpande hushållsmedlemmar. Antalet anställda ökade jämfört med första kvartalet 2015 med 82 000 och uppgick till 4 324 000. Antalet anställda män uppgick till 2 158 000, en ökning med 33 000. Bland kvinnor ökade antalet anställda med 49 000 och uppgick till 2 166 000. Antalet fast anställda ökade med 81 000 och uppgick till 3 640 000 personer. Bland kvinnorna ökade antalet med 50 000 personer till 1 784 000. Antalet fast anställda män ökade med 31 000 och uppgick till 1 856 000 personer. Antalet tidsbegränsat anställda uppgick till 684 000 personer, varav 302 000 män och 382 000 kvinnor.

Säsongrensade och utjämnade data visar på en fortsatt ökning av antalet anställda och fast anställda. Jämfört med föregående kvartal visar antalet tidsbegränsat anställda på små förändringar.

Sektor

Antalet anställda i privat sektor ökade med 52 000 personer jämfört med samma kvartal föregående år och uppgick till 2 886 000 personer. Antalet privat anställda män ökade med 32 000 och uppgick till 1 737 000 personer. Bland kvinnor uppgick antalet till 1 150 000 personer. Antalet anställda i kommunal sektor ökade med 27 000 till 1 100 000 personer. Kvinnor i kommunal sektor ökade med 26 000 till 848 000 personer medan antalet män var 252 000. Antalet anställda i statlig sektor uppgick till 292 000 personer. Antalet anställda män i statlig sektor uppgick till 139 000 och antalet anställda kvinnor var 154 000, en ökning med 11 000.

Arbetslösa

Under första kvartalet 2016 var 397 000 personer i åldern 15-74 år arbetslösa, en minskning med 28 000 personer jämfört med kvartal 1 2015. Av de arbetslösa var 222 000 män och 175 000 kvinnor. Antalet arbetslösa kvinnor minskade med 23 000. Bland inrikes födda minskade antalet arbetslösa med 30 000 och uppgick till 229 000 personer. Bland utrikes födda var antalet arbetslösa 169 000.

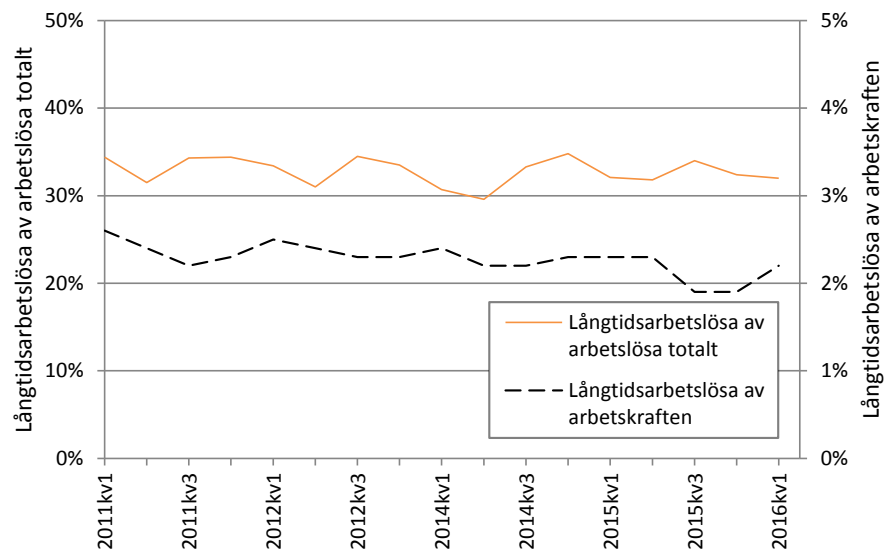
Arbetslösheten uppgick till 7,6 procent av arbetskraften, en minskning med 0,6 procentenheter. För kvinnorna uppgick arbetslösheten till 7,1 procent, en minskning med 1,0 procentenheter. Bland männen uppgick den till 8,2 procent. För utrikes födda var motsvarande siffra 16,6 procent och för inrikes födda var den 5,4 procent, en minskning med 0,8 procentenheter.

Enligt säsongrensade och utjämnade data visar antalet och andelen arbetslösa på små förändringar i relation till kvartalet innan. Under första kvartalet uppgick antalet arbetslösa till 372 000 och andelen arbetslösa var 7,1 procent i åldersgruppen 15-74 år.

Diagram 3

Andel långtidsarbetslösa av totalt antal arbetslösa samt av arbetskraften, kvartal 1 2011 – kvartal 1 2016²

I åldrarna 15-74 år



Källa: SCB, Arbetskraftsundersökningarna (AKU).

Antalet långtidsarbetslösa i åldern 15-74 år, det vill säga personer som hade en sammanhängande arbetslöshetsperiod på 27 veckor eller mer, var 114 000 under första kvartalet 2016. Antalet långtidsarbetslösa män var 68 000 och antalet långtidsarbetslösa kvinnor var 46 000. Det innebär att cirka 3 av 10 arbetslösa var långtidsarbetslösa. Sett till arbetskraften som helhet var det 2,2 procent som varit arbetslösa 27 veckor eller mer. Bland de inrikes födda var 53 000 långtidsarbetslösa och bland utrikes födda var det 61 000 personer.

Län och storstadskommuner

Arbetslösheten minskade med 1,1 procentenheter i Västra Götalands län och uppgick till 7,1 procentenheter.

Vad gäller storstadskommuner minskade andelen arbetslösa i Göteborg med 2,1 procentenheter till 8,4 procent. I Malmö uppgick arbetslösheten till 11,7 procent och i Stockholm 6,9 procent.

Personer ej i arbetskraften

I gruppen *ej i arbetskraften* ingår personer som varken klassas som sysselsatta eller arbetslösa. Den utgörs framförallt av personer som uppgett att de är

² Arbetslösa efter arbetslöshetstidens längd återfinns i tabell 6 i tabellbilagan.

pensionärer, studerande eller sjuka. Dessa grupper kommer att presenteras närmare i nästa avsnitt.

Under första kvartalet 2016 uppgick antalet personer ej i arbetskraften till 2 087 000 personer. Antalet män var 972 000 och antalet kvinnor var 1 115 000.

Andelen personer utanför arbetskraften uppgick till 28,6 procent av befolkningen i åldern 15-74 år. Bland män var den 26,3 procent och bland kvinnor 31,0 procent.

Säsongrensade och utjämnade data visar att antalet och andelen personer utanför arbetskraften visar på små förändringar i förhållande till närliggande kvartal. Antalet personer utanför arbetskraften var 2 038 000 personer under första kvartalet 2016 vilket motsvarar 27,9 procent av befolkningen.

Latent arbetssökande

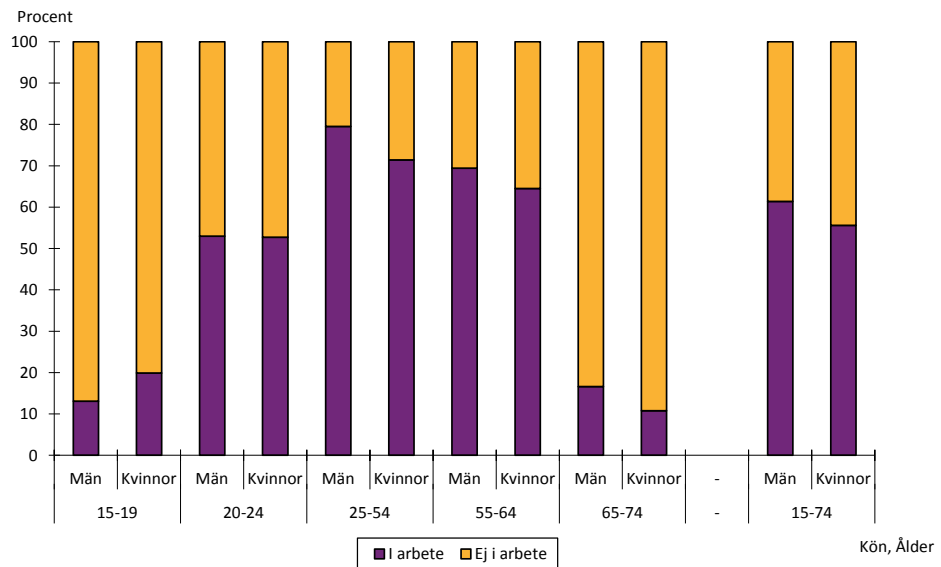
Personer som inte sökt ett arbete under de senaste fyra veckorna men som velat och kunnat ta ett arbete räknas inte som arbetslösa utan bland personer som inte är i arbetskraften. Dessa benämns som latent arbetssökande och utgör en del av det outnyttjade arbetskraftsutbudet. Antalet latent arbetssökande var 120 000 personer under första kvartalet 2016.

Befolkningen i arbete/ej i arbete

Detta avsnitt redovisas efter uppdelningen i arbete/ej i arbete³. För ändamålet används icke säsongrensad data för antalsskattningar och för förändringar jämfört med motsvarande kvartal föregående år. För att visa på utvecklingen och för att göra jämförelser med närliggande kvartal används säsongrensade och utjämnade data.

Diagram 4

Befolkningen i arbete/ej i arbete efter ålder och kön, kvartal 1 2016



Källa: SCB, Arbetskraftsundersökningarna (AKU).

I arbete

Personer i arbete är de sysselsatta som arbetat minst en timme under en given kalendervecka. Under första kvartalet 2016 var 4 272 000 personer i åldern 15-74 år i arbete. Jämfört med samma period föregående år är det en ökning med 130 000 personer. Antalet män och kvinnor i arbete var 2 271 000 respektive 2 001 000 personer. Bland utrikes födda var 743 000 personer i arbete och bland inrikes födda var 3 529 000 personer i arbete. Detta är en ökning med 41 000 respektive 89 000.

Av befolkningen 15-74 år var 58,5 procent i arbete. För män var 61,4 procent i arbete och bland kvinnor 55,6 procent. Av de utrikes födda var 51,3 procent i arbete och av de inrikes födda 60,3 procent, en ökning med 1,5 procentenheter.

Utvecklingen för personer i arbete är fortsatt positiv vad gäller antal, medan andelen personer som är i arbete av de sysselsatta enligt säsongrensade och utjämnade data endast uppvisar små förändringar jämfört med föregående kvartal. Antalet personer i arbete var 4 106 000 personer första kvartalet 2016.

Ej i arbete

Gruppen *befolkningen ej i arbete* utgörs av sysselsatta som var frånvarande minst en kalendervecka, arbetslösa och personer utanför arbetskraften. Gruppen

³ Befolkningen i arbete/ej i arbete presenteras i tabell 3-4 i tabellbilagan.

består således av både personer i och utanför arbetskraften. Under första kvartalet 2016 var 3 024 000 personer i åldern 15-74 år ej i arbete, en minskning med 71 000 jämfört med samma kvartal föregående år. Bland kvinnor var 1 596 000 ej i arbete och bland män 1 428 000. Det är en minskning med 41 000 respektive 30 000 personer. Bland utrikes födda var 706 000 personer ej i arbete, en ökning med 19 000. För inrikes födda var motsvarande siffra 2 319 000, en minskning med 90 000.

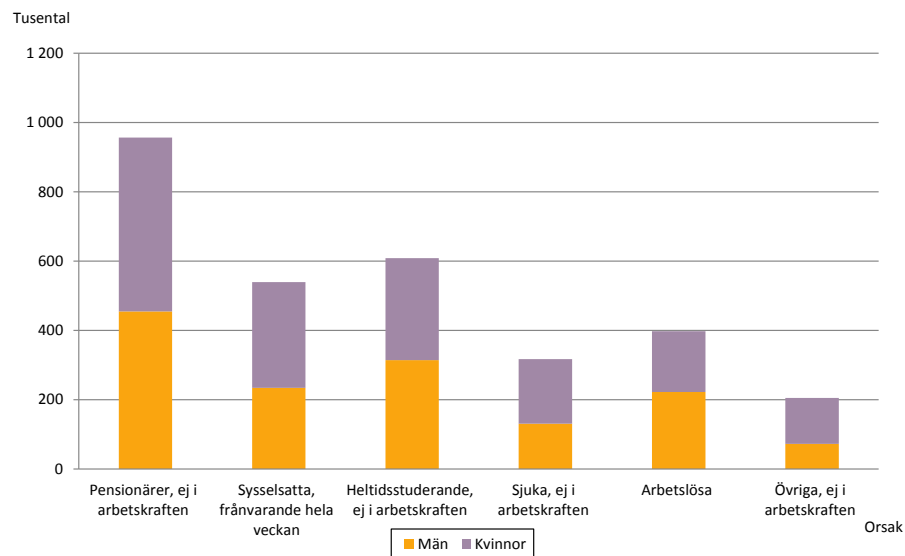
Andelen personer som inte var i arbete uppgick till 41,5 procent av befolkningen 15-74 år, en minskning med 1,3 procentenheter. Av kvinnorna var 44,4 procent ej i arbete medan motsvarande bland männen var 38,6 procent. Det är en minskning med 1,4 procentenheter respektive 1,2 procentenheter. Av utrikes födda var 48,7 procent ej i arbete och av de inrikes födda 39,7 procent, en minskning med 1,5 procentenheter.

Ej i arbete efter skäl

Både storleken och sammansättningen av befolkningen ej i arbete kan vara av intresse. Här delas därför gruppen upp efter det huvudsakliga skälet till att inte vara i arbete. Gruppen ej i arbetskraften delas upp efter huvudsaklig anledning till att stå utanför arbetskraften, så som heltidsstuderande, pensionärer eller långvarigt sjuka.

Diagram 5

Befolkningen ej i arbete efter orsak, kvartal 1 2016 I åldrarna 15-74 år



Källa: SCB, Arbetskraftsundersökningarna (AKU).

Sysselsatta personer som var frånvarande från arbetet en vecka eller mer utgör knappt två tiondelar av befolkningen ej i arbete. Jämfört med föregående kvartal visar säsongrensade och utjämnade data på en fortsatt ökning av antalet frånvarande.

De *arbetslösa* utgör drygt en tiondel befolkningen ej i arbete. Säsongrensade och utjämnade data visar på små förändringar av antalet arbetslösa i relation till föregående kvartal.

Heltidsstuderande utanför arbetskraften

Omkring två av tio personer som inte var i arbete var heltidsstuderande under första kvartalet 2016. Antalet personer i åldern 15-74 år som stod utanför arbetskraften på grund av heltidsstudier var 609 000. Antalet män och kvinnor i gruppen var 314 000 respektive och 295 000 personer.

Utvecklingen visar på ett minskat antal heltidsstuderande utanför arbetskraften för båda könen enligt säsongrensade och utjämnade data i förhållande till närliggande kvartal.

Sjuka utanför arbetskraften

Ungefär var tionde person som inte var i arbete uppgav att de var sjuka. Antalet uppgick till 317 000 personer under första kvartalet 2016, vilket är en minskning med 17 000 jämfört med samma kvartal föregående år. Antalet män i gruppen var 131 000 och kvinnorna utgjorde 186 000 personer i gruppen, vilket var en minskning med 13 000.

Säsongrensade och utjämnade data visar på små förändringar av antalet sjuka utanför arbetskraften jämfört med föregående kvartal.

Pensionärer

Cirka tre av tio personer som inte var i arbete är pensionär. Första kvartalet 2016 var 956 000 personer i åldern 15-74 år pensionärer, en ökning med 39 000. Antalet män var 455 000, en ökning med 22 000 och antalet kvinnor var 502 000 personer vilket var en ökning med 17 000.

Säsongrensade och utjämnade data visar på att antalet pensionärer fortsätter att öka, dock har ökningstakten mattats av något det senaste kvartalet.

Övriga

I gruppen övriga återfinns exempelvis personer som studerar på deltid, föräldralediga utan att ha en anställning att komma tillbaka till samt personer som tagit ledigt mellan studier och arbete. Under första kvartalet 2016 uppgick denna grupp till 205 000 personer, varav 73 000 var män och 133 000 var kvinnor.

Arbetade timmar och outnyttjat arbetskraftsutbud

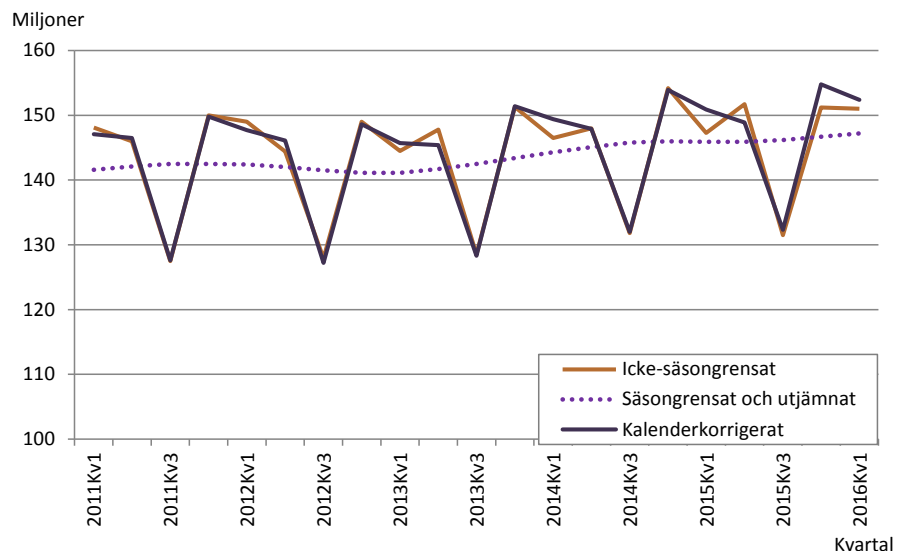
För att se hur mycket det arbetas i en ekonomi är antalet timmar ett mer direkt mått än antalet personer som arbetar. Exempelvis kan antalet arbetade timmar öka eller minska även om antalet sysselsatta inte förändras på grund av övertidsarbete, semester, frånvaro och liknande bland de sysselsatta. I detta avsnitt presenteras hur många timmar arbete som utförts i snitt per vecka under det gångna kvartalet, samt hur många outnyttjade arbetstimmar det var⁴.

Arbetade timmar

Eftersom arbetade timmar som mått varierar mycket med semester och helger redovisas både icke säsongrensade värden och säsongrensade och utjämnade värden. Förändringar jämfört med motsvarande kvartal föregående år redovisas utifrån icke säsongrensade men kalenderkorrigerade värden.

Diagram 6

Arbetade timmar i genomsnitt per vecka, icke säsongrensade och säsongrensade och utjämnade värden, kvartal 1 2011 – kvartal 1 2016
I åldrarna 15-74 år



Källa: SCB, Arbetskraftsundersökningarna (AKU).

Under det första kvartalet 2016 uppgick det totala antalet arbetade timmar i genomsnitt till 151 miljoner per vecka, icke-säsongrensat. När hänsyn tagits till skillnader i helger och andra ledigheter innebär det en ökning av antalet arbetade timmar med 1,5 miljoner timmar. Bland män var genomsnittet per vecka 85,1 miljoner timmar och för kvinnor 65,9 miljoner. Av de arbetade timmarna utfördes 1,5 miljoner av personer som var folkbokförda i Sverige men sysselsatta utomlands, en minskning med 0,2 miljoner timmar.

Säsongrensade och utjämnade data visar för de senaste tre kvartalen på en positiv utveckling av antalet arbetade timmar. Första kvartalet 2016 uppgick antalet arbetade timmar till 147,2 miljoner.

⁴ Arbetade timmar och outnyttjat arbetskraftsutbud presenteras i tabell 10 i tabellbilagan.

Av det totala antalet arbetade timmar per vecka utgjordes 4,4 miljoner av övertidstimmar i huvudsysslan, en minskning med 0,3 miljoner timmar jämfört med samma kvartal föregående år. Övertidstimmar som utfördes mot ersättning minskade med 0,2 miljoner timmar till 3,2 miljoner timmar. Antalet övertidstimmar utan ersättning minskade med 0,1 miljoner och uppgick till 1,2 miljoner timmar i genomsnitt per vecka. Det är framförallt för kvinnor dessa minskningar förekommer. För kvinnor minskade övertidstimmar i huvudsysslan med 0,2 miljoner timmar.

Outnyttjat arbetskraftsutbud

Det outnyttjade arbetskraftsutbudet är ett mått på hur många timmar som finns tillgängliga men inte realiseras. Måttet beräknas utifrån hur många timmar de arbetslösa och latent arbetssökande velat arbeta samt de timmar de undersysselsatta velat utöka sin arbetstid med. Första kvartalet 2016 uppgick det outnyttjade arbetskraftsutbudet i genomsnitt till 18,4 miljoner timmar per vecka, en minskning med 1,8 miljoner timmar. Det motsvarar 460 000 heltidsarbeten med 40 timmars arbetsvecka.

Av det outnyttjade arbetskraftsutbudet stod de undersysselsatta under kvartal 1 2016 för i genomsnitt för 3,1 miljoner timmar vilket var en minskning med 0,7 miljoner jämfört med samma kvartal 2015. De arbetslösa stod för 12,8 miljoner timmar, en minskning med 1,0 miljoner timmar och de latent arbetssökande för 2,5 miljoner timmar per vecka.

Åldersgrupper i fokus

Yngre och äldre personer har egenskaper som gör att deras arbetsmarknadssituation skiljer sig från den övriga befolkningens. Ungdomsgruppen 15-24 år ägnar sig åt studier i högre utsträckning än andra. Därför tillhör en stor andel av ungdomarna gruppen heltidsstuderande utanför arbetskraften, vilket får effekter på hur siffrorna kan tolkas. I åldersgruppen 65-74 år är istället en grupp som förvärvsarbetar i lägre utsträckning då många går i pension, och siffrorna för denna grupp påverkas av detta förhållande. Mot bakgrund av detta ges här därför ett särskilt avsnitt för att visa situationen för olika åldersgrupper närmare. I avsnittet lyfts även arbetsmarknadssituationen för personer i åldersgruppen 20-64 år för att visa utvecklingen för arbetskraftens kärna.

Ungdomars arbetsmarknad

I ungdomsgruppen 15-24 år tillhörde 52,6 procent arbetskraften. Bland män i åldersgruppen var det 51,5 procent och bland kvinnor 53,8 procent. I åldersgruppen 15-24 år står alltså nästan varannan person utanför arbetskraften eftersom många studerar och ännu inte gjort sitt inträde på arbetsmarknaden.

Enligt säsongrensade och utjämnade data har andelen ungdomar i arbetskraften ökat de senaste två kvartalen.

Antalet sysselsatta var 482 000, varav 237 000 män och 246 000 kvinnor. Sysselsättningsgraden, det vill säga andelen sysselsatta av befolkningen, var 41,1 procent. Det är en ökning med 1,3 procentenheter jämfört med kvartal 1 2015. Bland de unga kvinnorna var sysselsättningsgraden 43,4 procent, en ökning med 2,3 procentenheter, och bland männen var den 39,0 procent.

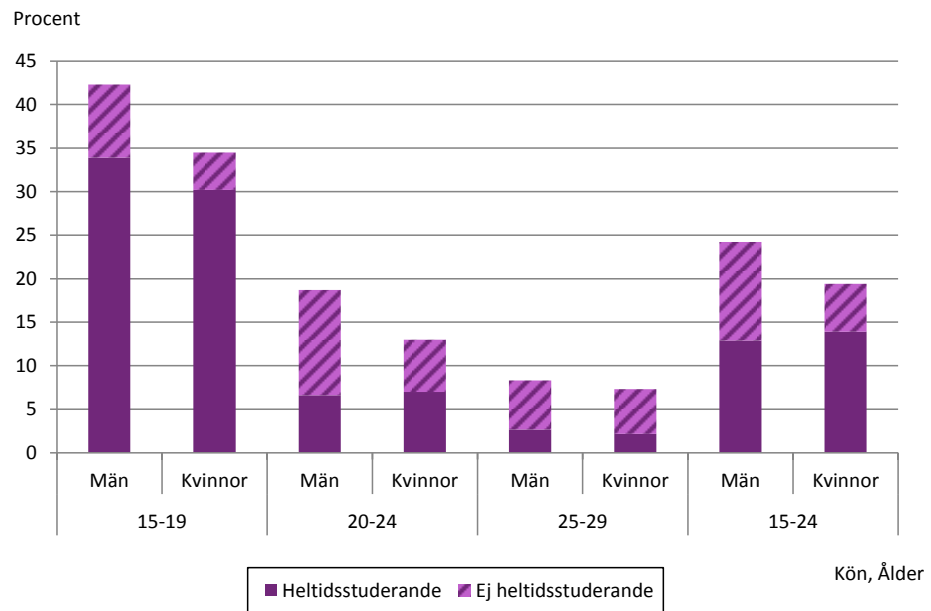
Utvecklingen är ökande för andelen sysselsatta ungdomar enligt säsongrensade och utjämnade data.

Av ungdomarna i arbetskraften var 21,8 procent arbetslösa, vilket motsvarar 135 000 personer, varav 83 000 var heltidsstuderande. Jämfört med kvartal 1 2015 minskade antalet arbetslösa med 12 000. Bland män var 24,2 procent arbetslösa, och bland kvinnor 19,4 procent.

Säsongrensade och utjämnade data visar på en avtagande minskning av andelen arbetslösa ungdomar jämfört med närliggande kvartal.

Diagram 7
Arbetslöshetstalet, uppdelat på studerande och icke-studerande, kvartal 1 2016

I åldrarna 15-19 år, 20-24 år och 25-29 år



Källa: SCB, Arbetskraftsundersökningarna (AKU).

Diagram 7 visar andelen av arbetskraften som är arbetslösa i åldern 15-24 år uppdelat i åldersgrupperna 15-19 år och 20-24 år, samt efter om de är heltidsstuderande eller ej. Dessutom visas också motsvarande stapel för åldersgruppen 25-29 för att illustrera hur det ser ut bland unga vuxna. Andelen arbetslösa i åldersgruppen 15-19 var 38,0 procent, eller 62 000 personer varav 52 000 heltidsstuderande. Bland de äldre ungdomarna 20-24 år var arbetslösheten 16,0 procent, en minskning med 2,8 procentenheter. Antalet arbetslösa i åldersgruppen var 73 000 personer varav 31 000 heltidsstuderande. Bland unga vuxna i åldern 25-29 år är andelen arbetslösa lägre, och en mindre andel av dessa utgörs av heltidsstuderande.

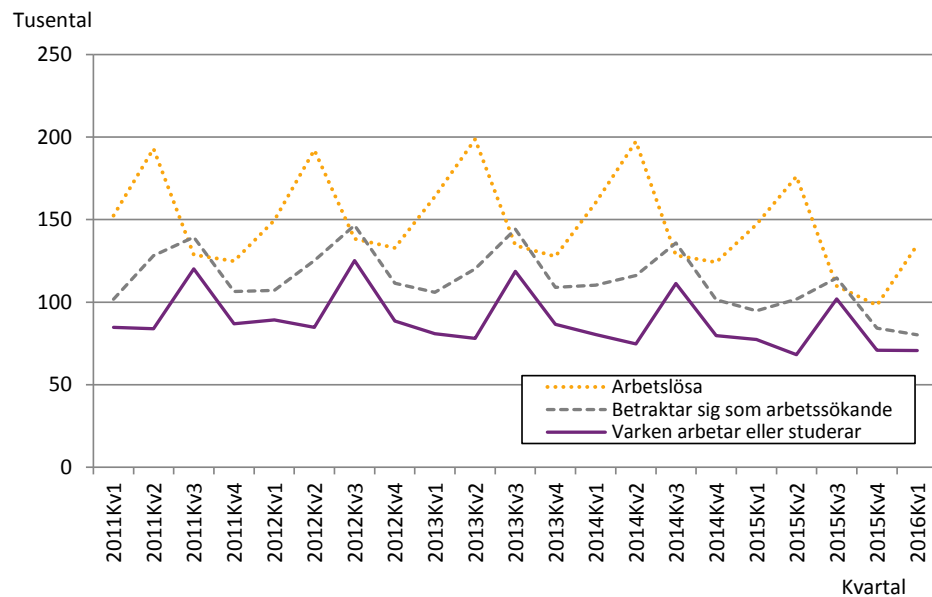
Utvecklingen över tid, flera mått

Utformningen av arbetslöshetsmättet enligt ILO:s definitioner får särskilda konsekvenser när det tillämpas på gruppen ungdomar, där en stor andel är studerande. Därför bör fler aspekter än bara arbetslösheten tas i beaktande.

Diagram 8

Antal ungdomar som är arbetslösa, huvudsakligen betraktar sig som arbetssökande eller som varken arbetar eller studerar, kvartal 1 2011 - Kvartal 1 2016

I åldrarna 15-24 år



Källa: SCB, Arbetskraftsundersökningarna (AKU).

Diagram 8 visar hur många ungdomar 15-24 år som är arbetslösa, hur många som själva huvudsakligen betraktar sig som arbetssökande samt hur många ungdomar som varken arbetar eller studerar⁵. Under den redovisade tidsperioden, kvartal 1 2011 fram till kvartal 1 2016, är antalet ungdomar som varken arbetar eller studerar generellt lägre än antalet arbetslösa ungdomar och antalet som själva huvudsakligen ser sig som arbetssökande. Detta förklaras av att en stor del av de arbetslösa ungdomarna är studerande. Kvartal 1 2016 var 135 000 personer arbetslösa, 71 000 personer var ungdomar som varken arbetade eller studerade och 80 000 personer betraktade sig huvudsakligen som arbetssökande. Ungdomar som varken arbetade eller studerade minskade med 7 000 och de som huvudsakligen betraktade sig som arbetssökande minskade med 15 000.

Äldres arbetsmarknad

Under första kvartalet 2016 tillhörde 16,2 procent bland personer 65-74 år arbetskraften. Bland män i åldersgruppen var det 19,7 procent och bland kvinnor 12,8 procent.

Bland de äldre var sysselsättningsgraden, det vill säga andelen sysselsatta av befolkningen, 15,8 procent, vilket motsvarar 174 000 personer. Bland kvinnor i åldern 65-74 år var 12,4 procent sysselsatta, och bland männen 19,2 procent vilket är en minskning med 2,0 procentenheter.

Säsongrensade och utjämnade data visar på små förändringar av såväl andelen som antalet sysselsatta bland äldre.

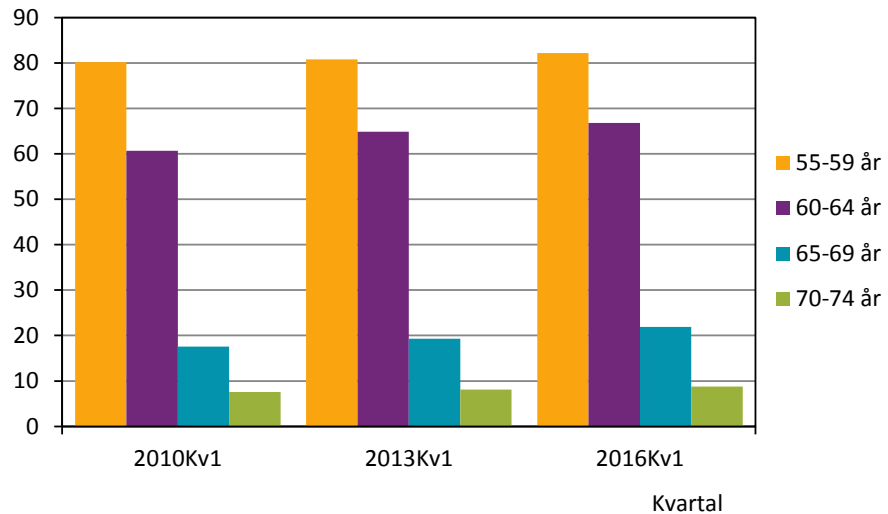
⁵ Ungdomar som varken arbetar eller studerar motsvarar det internationella måttet NEET (not in employment, education or training) består av arbetslösa personer som inte är studerande samt personer utanför arbetskraften som inte är studerande.

Diagram 9

Sysselsättningsgrad efter ålder, kvartal 1 för åren 2010, 2013 och 2016

I åldrarna 55-59 år, 60-64 år, 65-69 år och 70-74 år

Procent



Källa: SCB, Arbetskraftsundersökningarna (AKU).

Diagram 9 visar andelen sysselsatta i befolkningen bland äldre, 65-74 år, uppdelat i åldersgrupperna 65-69 och 70-74 år. Dessutom inkluderas även åldersgrupperna 55-59 och 60-64 år för att illustrera hur sysselsättningsgraden markant sjunker från 65 års ålder. Första kvartalet 2016 var andelen sysselsatta 82,2 procent i åldersgruppen 55-59 år, bland personer 60-64 år var den 66,8 procent. För personer 65-69 år var 21,9 procent av befolkningen sysselsatta och bland 70-74 åringar var det 8,8 procent.

Arbetsmarknaden för åldersgruppen 20-64 år

I åldersgruppen 20-64 år var andelen sysselsatta 80,0 procent, en ökning med 0,8 procentenheter jämfört med samma period föregående år. Bland kvinnor uppgick sysselsättningsgraden till 78,2 procent, en ökning med 1,2 procentenheter och bland män uppgick den till 81,8 procent. Säsongrensad och utjämnad har sysselsättningsgraden ökat jämfört med närliggande kvartal och uppgick första kvartalet till 80,9 procent.

I åldersgruppen 20-64 år var 71,2 procent av befolkningen i arbete, en ökning med 1,9 procentenheter.

I åldersgruppen 20-64 år minskade andelen arbetslösa med 0,7 procentenheter till 6,8 procent. Bland kvinnor uppgick andelen arbetslösa till 6,1 procent, en minskning med 1,0 procentenheter och bland män uppgick den till 7,4 procent. Säsongrensade och utjämnade data visar på små förändringar av andelen arbetslösa jämfört med föregående kvartal.

I åldersgruppen 20-64 år var andelen personer utanför arbetskraften 14,2 procent. Bland kvinnor var andelen personer utanför arbetskraften 16,7 procent och bland män var den 11,7 procent. Enligt säsongrensade och utjämnade data har andelen ej i arbetskraften minskat i förhållande till närliggande kvartal.

Flöden på arbetsmarknaden

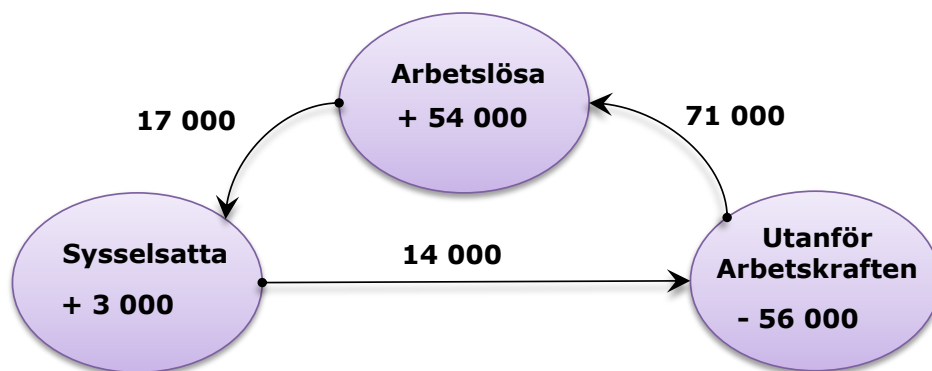
Flödesstatistiken som tas fram i AKU är baserade på den del av det totala urvalet som deltagit i undersökningen även föregående kvartal. Dessa utgör ca 7/8 av det totala urvalet. Flödesstatistiken är därmed inte helt konsistent med motsvarande tvärsnittsdata. Flödesstatistiken syftar istället till att ge en bild av dynamiken av arbetsmarknaden. Exempelvis visar den om förändringar i arbetslöshetsnivån beror på rörelser mellan arbetslöshet och sysselsättning eller på rörelser mellan arbetslöshet och personer utanför arbetskraften.

Syftet med avsnittet är inte att jämföra antalet personer i en viss status mellan de två perioderna. I och med att flödesskattningarna inte är säsongrensade kan detta vara missvisande. Nettoförändringarna illustrerar därmed även säsongvariationerna och är således inkluderade främst av pedagogiska skäl. Nettoförändringarna förklarar heller inte förändringar jämfört med föregående år och ska inte förväxlas med dessa.

I detta avsnitt läggs fokus på nettoflöden av personer mellan grupperna sysselsatta, arbetslösa och personer utanför arbetskraften. För varje grupp finns två nettoflöden som beskriver huruvida fler gått till eller från en grupp. Summan av nettoflödena för varje grupp ger i sin tur nettoförändringen för gruppen, vilket motsvarar förändringen av stocken.

Åldersgruppen 15-74 år

Figur 1
Nettoflöden mellan olika tillstånd på arbetsmarknaden, kvartal 4 2015 – kvartal 1 2016
 I åldrarna 15-74 år

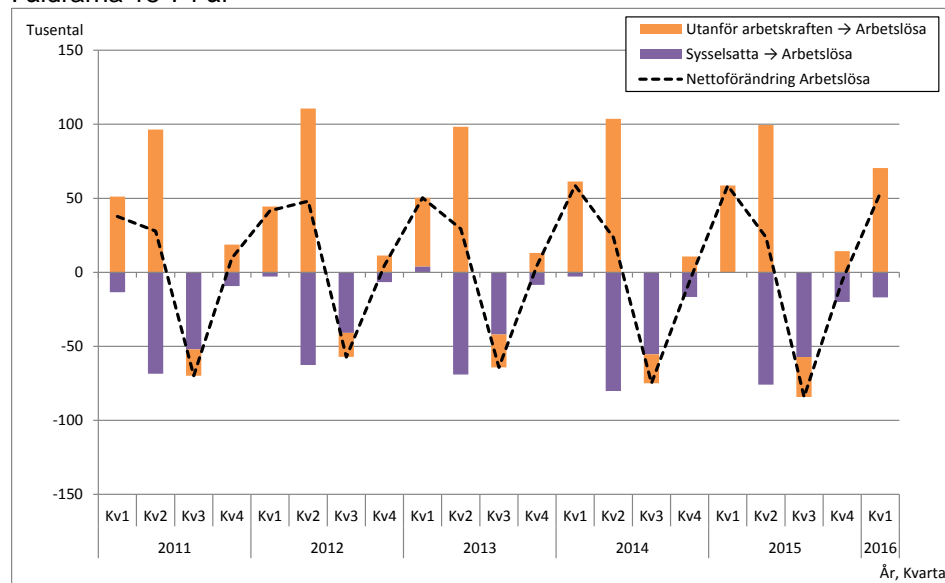


Se tabell 11 i tabellbilagan som även inkluderar en uppdelning efter fast och tidsbegränsad anställning etc.
 Källa: SCB, Arbetskraftsundersökningarna (AKU).

I figur 1 visas nettoflöden mellan olika tillstånd på arbetsmarknaden mellan fjärde kvartalet 2015 och första kvartalet 2016.

Mellan fjärde kvartalet 2015 och första kvartalet 2016 ökade antalet arbetslösa med 54 000 personer. Ökningen består i ett inflöde från personer som tidigare varit utanför arbetskraften till arbetslöshet med 71 000 personer. Samtidigt gick 17 000 personer netto från att vara arbetslösa för att istället bli sysselsatta. Antalet sysselsatta ökade enligt flödesskattningarna med 3 000 då 14 000 personer gick från sysselsättning till att vara utanför arbetskraften.

Diagram 10
Kvartalsvisa nettoflöden till och från arbetslöshet, kvartal 4 2015 – kvartal 1 2016
 I åldrarna 15-74 år



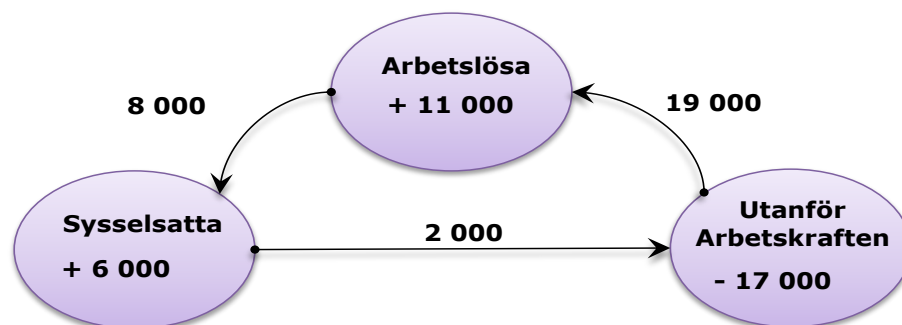
Befolkningen delas in i arbetskraftsstatus sysselsatt, arbetslös och ej i arbetskraften. Den svarta linjen visar förändringen i antalet arbetslösa. Staplarna visar om förändringen beror på ett positivt eller negativt nettobidrag från antingen sysselsatta (lila stapel) eller från gruppen ej i arbetskraften (orange stapel).
 Källa: SCB, Arbetskraftsundersökningarna (AKU).

Diagram 10 visar kvartalsvisa nettoflöden till och från arbetslöshet de senaste åren. Sedan andra kvartalet 2011 har kvartal med nettoökningar av antalet arbetslösa (svart linje) i åldersgruppen 15-74 år främst förklarats av flöden från personer utanför arbetskraften till arbetslöshet. Detta är särskilt tydligt under det andra kvartalet då många ungdomar söker feriearbete (orange stapel), men stämmer även för flöden mellan kvartal 4 2015 och kvartal 1 2016, om än inte lika tydligt. Under det tredje kvartalet återgår en stor del av dessa till att vara utanför arbetskraften. Minskningar av arbetslösheten under perioden förklaras i övrigt främst av utflöden från arbetslöshet till sysselsättning. Av de som var arbetslösa under fjärde kvartalet 2015 kvarstod 62,0 procent som arbetslösa även under första kvartalet 2016.

Åldersgruppen 25-54 år

Flödesstatistiken redovisas också för åldersgruppen 25-54 år som förväntas påverkas mindre av yngre som kommer in på arbetsmarknaden och äldre som lämnar arbetsmarknaden.

Figur 2
Nettoflöden mellan olika tillstånd på arbetsmarknaden, kvartal 4 2015 – kvartal 1 2016
 I åldrarna 25-54 år



Källa: SCB, Arbetskraftsundersökningarna (AKU).

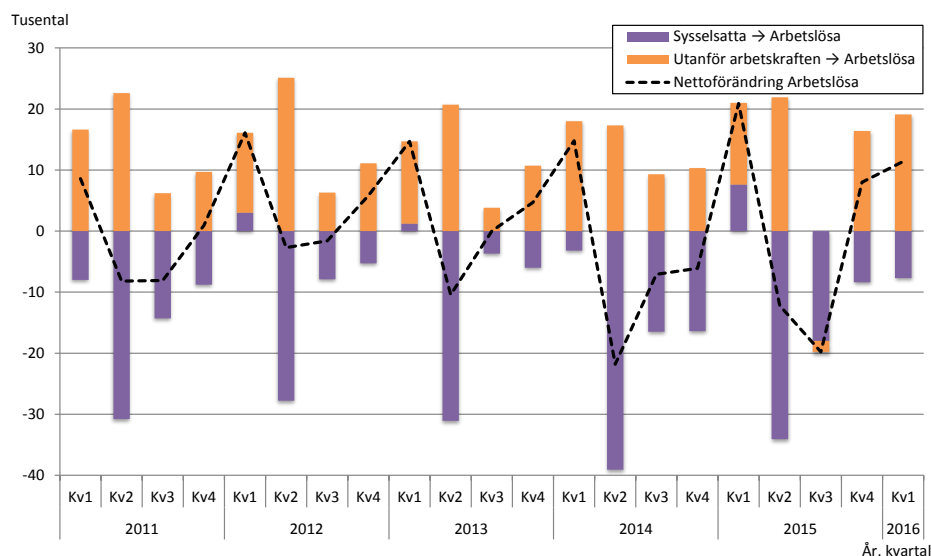
I figur 2 visas nettoflöden mellan olika tillstånd på arbetsmarknaden för befolkningen 25-54 år mellan fjärde kvartalet 2015 och första kvartalet 2016.

Mellan fjärde kvartalet 2015 och första kvartalet 2016 ökade antalet arbetslösa med 11 000 personer. Ökningen består i ett nettoinflöde från personer som tidigare varit utanför arbetskraften till arbetslöshet med 19 000 personer. Samtidigt lämnade 8 000 personer netto arbetslöshet för att istället bli sysselsatta. Antalet sysselsatta ökade enligt flödesskattningarna med 6 000 då 2 000 personer gick från sysselsättning till att vara utanför arbetskraften.

Diagram 11

Kvartalsvisa nettoflöden till och från arbetslöshet, kvartal 4 2015 – kvartal 1 2016

I åldrarna 25-54 år



Befolkningen delas in i arbetskraftsstatus sysselsatt, arbetslös och ej i arbetskraften. Den svarta linjen visar förändringen i antalet arbetslösa. Staplarna visar om förändringen beror på ett positivt eller negativt nettobidrag från antingen sysselsatta (lila stapel) eller från gruppen ej i arbetskraften (orange stapel).
Källa: SCB, Arbetskraftsundersökningarna (AKU).

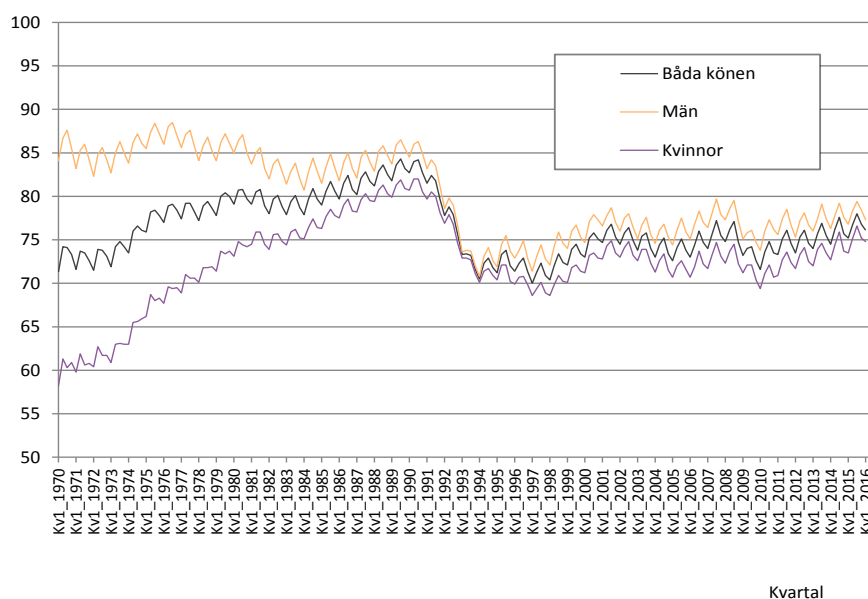
Diagram 11 visar nettoflöden till och från arbetslöshet i åldersgruppen 25-54 år. Sedan andra kvartalet 2011 har nettoflödet mellan sysselsättning och arbetslöshet mellan närliggande kvartal generellt visat på ett utflöde från arbetslöshet till sysselsättning. Sedan 2011 har nettoflödena mellan närliggande kvartal visat ett inflöde till arbetslöshet från personer utanför arbetskraften. Mellan kvartal 4 2015 och kvartal 1 2016 var utflödet från arbetslöshet till sysselsättning mindre än inflödet av personer ej i arbetskraften till arbetslöshet vilket resulterade i en nettoökning av antalet arbetslösa. Av de som var arbetslösa under fjärde kvartalet 2015 kvarstod 67,4 procent som arbetslösa även under första kvartalet 2016.

Tidsserier från 1970

Före 2001 var målpopulationen för AKU under vissa tidsperioder 16-64 år. Detta gör att det inte är möjligt att redovisa data tillbaka till 1970 för åldersgruppen 15-74 år.

Diagram 12
Andelen sysselsatta av befolkningen, kvartal 1 1970 – kvartal 1 2016
I åldrarna 16-64 år

Procent

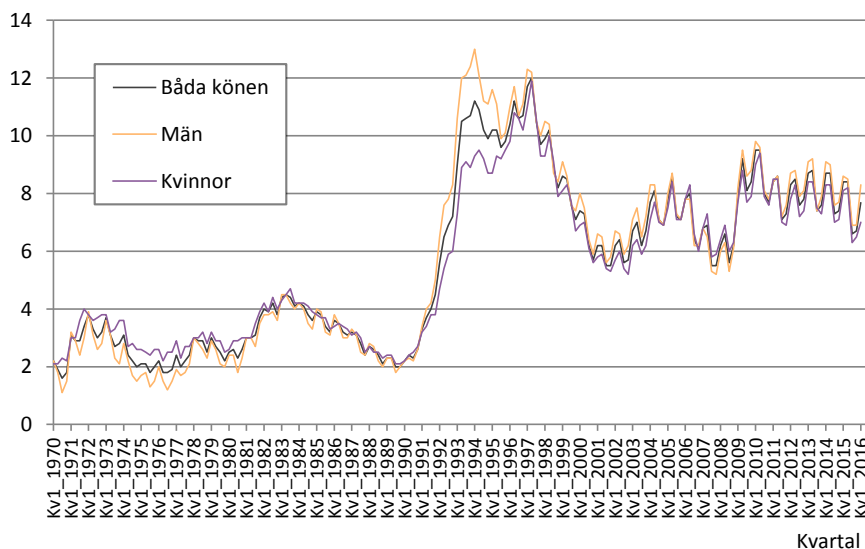


Kvartal

Källa: SCB, Arbetskraftsundersökningarna (AKU).

Diagram 13
Andelen arbetslösa av arbetskraften, kvartal 1 1970 – kvartal 1 2016
I åldrarna 16-64 år

Procent



Kvartal

Källa: SCB, Arbetskraftsundersökningarna (AKU).

Tabeller

Efter sista tabellen finns en teckenförklaring till vissa noter som ingår i tabellerna.

1. Befolkningen 15–74 år efter arbetskraftsstatus. Kvartal 1 2016 samt kvartal 1 2015

1. Population aged 15–74 by labour force status. Q1 2016 and Q1 2015

	KV1 2016 Antal 1000-tal	Andel proc	KV1 2015 Antal 1000-tal	Andel proc	Föränd. sedan KV1 2015 Antal	Minimi- krav för föränd- ring **
1. Befolkningen (=2+3)	7 296		7 237		59	
Män	3 699		3 666		33	
Kvinnor	3 597		3 571		26	
2. Arbetskraften (=2a+2b)	5 209 ± 22	71,4	5 165 ± 21	71,4	44 *	26
Män	2 727 ± 16	73,7	2 709 ± 15	73,9	18	19
Kvinnor	2 482 ± 17	69,0	2 456 ± 16	68,8	26 *	20
2a. Sysselsatta	4 811 ± 22	65,9	4 740 ± 21	65,5	71 *	25
Män	2 505 ± 17	67,7	2 482 ± 16	67,7	23 *	20
Kvinnor	2 307 ± 17	64,1	2 258 ± 17	63,2	49 *	20
Anställda	4 324 ± 24		4 242 ± 23		82 *	28
Män	2 158 ± 18		2 125 ± 18		33 *	21
Kvinnor	2 166 ± 18		2 117 ± 17		49 *	21
Fast anst.	3 640 ± 23		3 559 ± 23		81 *	27
Män	1 856 ± 18		1 825 ± 18		31 *	21
Kvinnor	1 784 ± 18		1 734 ± 17		50 *	20
Tidsbegränsat anst.	684 ± 19		684 ± 18		1	24
Män	302 ± 13		300 ± 12		2	16
Kvinnor	382 ± 14		383 ± 14		-1	18
Undersysselsatta ^[1]	261 ± 12	5,4	308 ± 13	6,5	-47 *	14
Män	122 ± 8	4,9	139 ± 9	5,6	-17 *	10
Kvinnor	139 ± 9	6,0	169 ± 9	7,5	-30 *	10
2b. Arbetslösa ^[1]	397 ± 13	7,6	425 ± 13	8,2	-28 *	18
därav heltidsstuderande	139 ± 9		155 ± 9		-15 *	12
Män	222 ± 10	8,2	227 ± 10	8,4	-5	14
Kvinnor	175 ± 10	7,1	198 ± 10	8,1	-23 *	13
3. Ej i arbetskraften	2 087 ± 22		2 072 ± 21		15	26
Män	972 ± 16		957 ± 15		15	19
Kvinnor	1 115 ± 17		1 116 ± 16		0	20
Latent arbetssökande	120 ± 9		127 ± 9		-7	10
Män	61 ± 6		66 ± 7		-5	7
Kvinnor	58 ± 6		61 ± 6		-3	8

Uppgifterna i tabellen kommer från AKU:s *Grundtabeller* 1, 2, 8, 16 och 18. I dessa tabeller finns mer utförliga uppgifter (t.ex. uppdelning på ålder).

[1] Andelen undersysselsatta anges i procent av antalet sysselsatta och andelen arbetslösa anges i procent av antalet personer i arbetskraften.

2. Befolkningen 20–64 år efter arbetskraftsstatus. Kvartal 1 2016 samt kvartal 1 2015

2. Population aged 20–64 by labour force status. Q1 2016 and Q1 2015

	KV1 2016 Antal 1000-tal	Andel proc	KV1 2015 Antal 1000-tal	Andel proc	Föränd. sedan KV1 2015 Antal	Minimi- krav för föränd- ring **
1. Befolkningen (=2+3)	5 668		5 628		40	
Män	2 884		2 860		24	
Kvinnor	2 784		2 768		16	
2. Arbetskraften (=2a+2b)	4 866 ± 18	85,8	4 819 ± 17	85,6	47 *	21
Män	2 548 ± 12	88,3	2 526 ± 12	88,3	22 *	15
Kvinnor	2 319 ± 15	83,3	2 294 ± 14	82,9	25 *	17
2a. Sysselsatta	4 536 ± 19	80,0	4 459 ± 18	79,2	77 *	22
Män	2 359 ± 14	81,8	2 328 ± 14	81,4	30 *	16
Kvinnor	2 177 ± 16	78,2	2 130 ± 15	77,0	47 *	18
Anställda	4 126 ± 22		4 040 ± 22		86 *	25
Män	2 069 ± 17		2 031 ± 17		38 *	20
Kvinnor	2 057 ± 17		2 009 ± 16		47 *	19
Fast anst.	3 555 ± 23		3 470 ± 22		86 *	26
Män	1 812 ± 18		1 779 ± 17		33 *	20
Kvinnor	1 743 ± 17		1 691 ± 16		52 *	20
Tidsbegränsat anst.	571 ± 17		571 ± 16		0	21
Män	257 ± 11		252 ± 11		5	14
Kvinnor	314 ± 13		318 ± 12		-5	16
Undersysselsatta ^[1]	240 ± 12	5,3	285 ± 12	6,4	-45 *	14
Män	113 ± 8	4,8	129 ± 8	5,5	-16 *	9
Kvinnor	127 ± 8	5,8	156 ± 9	7,3	-29 *	10
2b. Arbetslösa ^[1]	330 ± 12	6,8	360 ± 12	7,5	-30 *	16
därav heltidsstuderande	87 ± 7		105 ± 8		-18 *	10
Män	189 ± 9	7,4	197 ± 9	7,8	-8	13
Kvinnor	141 ± 9	6,1	163 ± 9	7,1	-22 *	12
3. Ej i arbetskraften	802 ± 18		809 ± 17		-7	21
Män	336 ± 12		335 ± 12		2	15
Kvinnor	466 ± 15		475 ± 14		-9	17
Latent arbetssökande	54 ± 6		60 ± 6		-6	7
Män	27 ± 4		31 ± 4		-4	5
Kvinnor	27 ± 4		30 ± 4		-2	4

Uppgifterna i tabellen kommer från AKU:s *Grundtabeller 1, 2, 16 och 18*. I tabellerna finns mer utförliga uppgifter (t.ex. uppdelning på ålder).

[1] Andelen undersysselsatta anges i procent av antalet sysselsatta och andelen arbetslösa anges i procent av antalet personer i arbetskraften.

3. Befolkningen 15–74 år efter arbetskraftsstatus samt orsak till att ej vara i arbete. Kvartal 1 2016 samt kvartal 1 2015

3. Population aged 15–74 by labour force status and reason for not being at work. Q1 2016 and Q1 2015

	KV1 2016 Antal 1000-tal	Andel proc	KV1 2015 Antal 1000-tal	Andel proc	Föränd. sedan KV1 2015	Minimi- kravför föränd- ring**
1. Befolkningen (=2+3)	7 296		7 237		59	
Män	3 699		3 666		33	
Kvinnor	3 597		3 571		26	
2. Sysselsatta, i arbete	4 272 ± 25	58,5	4 142 ± 24	57,2	130 *	31
Män	2 271 ± 18	61,4	2 208 ± 18	60,2	63 *	23
Kvinnor	2 001 ± 19	55,6	1 934 ± 18	54,2	67 *	24
3. Personer ej i arbete (=3a+3b+3c)	3 024 ± 25	41,5	3 095 ± 24	42,8	-71 *	29
Män	1 428 ± 18	38,6	1 458 ± 18	39,8	-30 *	21
Kvinnor	1 596 ± 19	44,4	1 637 ± 18	45,8	-41 *	23
3a. Sysselsatta, frånvarande hela veckan efter frånvarorsak	540 ± 16	11,2	598 ± 15	12,6	-58 *	21
Män	234 ± 10	9,3	274 ± 10	11,0	-40 *	14
Kvinnor	306 ± 12	13,3	324 ± 11	14,3	-18 *	16
Sjuka	136 ± 9		137 ± 8		0	12
Män	56 ± 6		56 ± 6		0	7
Kvinnor	80 ± 7		81 ± 6		-1	9
Semester	172 ± 8		210 ± 8		-39 *	11
Män	88 ± 5		113 ± 5		-25 *	7
Kvinnor	84 ± 6		98 ± 6		-14 *	8
Föräldraledighet	118 ± 8		110 ± 7		7	11
Män	29 ± 4		28 ± 4		1	6
Kvinnor	89 ± 7		83 ± 6		6	9
Övriga skäl	114 ± 8		140 ± 7		-26 *	11
Män	61 ± 6		78 ± 6		-17 *	8
Kvinnor	53 ± 6		63 ± 4		-9 *	7
3b. Arbetslösa	397 ± 13		425 ± 13		-28 *	18
Män	222 ± 10		227 ± 10		-5	14
Kvinnor	175 ± 10		198 ± 10		-23 *	13
3c. Ej i arbetskraften efter huvudsaklig verksamhet	2 087 ± 22	28,6	2 072 ± 21	28,6	15	26
Män	972 ± 16	26,3	957 ± 15	26,1	15	19
Kvinnor	1 115 ± 17	31,0	1 116 ± 16	31,2	0	20
Heltidsstuderande ^[1]	609 ± 15		625 ± 14		-16	17
Män	314 ± 10		318 ± 9		-5	12
Kvinnor	295 ± 11		306 ± 11		-12	13
Sjuka	317 ± 13		334 ± 13		-17 *	15
Män	131 ± 9		135 ± 9		-4	10
Kvinnor	186 ± 10		199 ± 10		-13 *	11
Pensionärer	956 ± 14		917 ± 13		39 *	16
Män	455 ± 10		432 ± 10		22 *	12
Kvinnor	502 ± 10		485 ± 9		17 *	11
Övriga	205 ± 12		196 ± 11		9	14
Män	73 ± 7		71 ± 6		2	9
Kvinnor	133 ± 9		125 ± 9		7	11

Uppgifterna i tabellen kommer från AKU:s *Tabeller avseende befolkningen ej i arbete*. Dessa uppgifter finns i tabell 1.1, 2.1 och 10.1A. I tabellerna finns mer utförliga uppgifter (med bl.a. uppdelning på ålder)

[1] Heltidsstuderande som sökt och kunnat ta ett arbete betraktas som arbetslösa och ingår ej.

4. Befolkningen 20–64 år efter arbetskraftsstatus samt orsak till att ej vara i arbete. Kvartal 1 2016 samt kvartal 1 2015

4. Population aged 20–64 by labour force status and reason for not being at work. Q1 2016 and Q1 2015

	KV1 2016 Antal 1000-tal	Andel proc	KV1 2015 Antal 1000-tal	Andel proc	Föränd. sedan KV1 2015 Antal	Minimi- krav för föränd- ring **
1. Befolkningen (=2+3)	5 668		5 628		40	
Män	2 884		2 860		24	
Kvinnor	2 784		2 768		16	
2. Sysselsatta, i arbete	4 035 ± 23	71,2	3 898 ± 22	69,3	136 *	28
Män	2 145 ± 16	74,4	2 075 ± 16	72,5	70 *	20
Kvinnor	1 890 ± 18	67,9	1 823 ± 17	65,9	67 *	22
3. Personer ej i arbete (=2+3+4)	1 633 ± 23	28,8	1 730 ± 22	30,7	-97 *	27
Män	739 ± 16	25,6	785 ± 16	27,5	-46 *	19
Kvinnor	894 ± 18	32,1	945 ± 17	34,1	-51 *	21
3a. Sysselsatta, frånvarande hela veckan efter frånvarorsak	501 ± 15	11,0	560 ± 14	12,6	-59 *	20
Män	214 ± 10	9,1	253 ± 9	10,9	-40 *	13
Kvinnor	287 ± 12	13,2	307 ± 11	14,4	-20 *	15
Sjuka	132 ± 8		132 ± 8		0	11
Män	54 ± 5		53 ± 6		2	7
Kvinnor	78 ± 7		80 ± 6		-2	9
Semester	161 ± 8		199 ± 7		-38 *	10
Män	83 ± 5		107 ± 5		-24 *	7
Kvinnor	78 ± 5		92 ± 5		-14 *	7
Föräldraledighet	118 ± 8		110 ± 7		8	11
Män	29 ± 4		28 ± 3		1	6
Kvinnor	89 ± 7		83 ± 6		6	9
Övriga skäl	91 ± 7		119 ± 6		-29 *	9
Män	47 ± 5		66 ± 5		-19 *	6
Kvinnor	43 ± 5		53 ± 4		-10 *	6
3b. Arbetslösa	330 ± 12		360 ± 12		-30 *	16
Män	189 ± 9		197 ± 9		-8	13
Kvinnor	141 ± 9		163 ± 9		-22 *	12
3c. Ej i arbetskraften efter huvudsaklig verksamhet	802 ± 18	14,2	809 ± 17	14,4	-7	21
Män	336 ± 12	11,7	335 ± 12	11,7	2	15
Kvinnor	466 ± 15	16,7	475 ± 14	17,1	-9	17
Heltidsstuderande ^[1]	265 ± 12		272 ± 12		-7	14
Män	123 ± 8		121 ± 8		2	9
Kvinnor	142 ± 9		151 ± 9		-9	11
Sjuka ^[2]	292 ± 12		307 ± 12		-16 *	14
Män	120 ± 8		125 ± 8		-4	9
Kvinnor	172 ± 9		183 ± 9		-11 *	11
Pensionärer ^[2]	70 ± 6		65 ± 6		5	7
Män	36 ± 4		32 ± 4		4	5
Kvinnor	34 ± 5		33 ± 4		1	5
Övriga	175 ± 11		165 ± 10		11	12
Män	57 ± 6		57 ± 6		0	7
Kvinnor	118 ± 9		108 ± 8		11 *	10

Uppgifterna i tabellen kommer från AKU:s *Tabeller avseende befolkningen ej i arbete*. Dessa uppgifter finns i tabell 1.1 och 10.1A. I tabellerna finns mer utförliga uppgifter (med bl.a. uppdelning på ålder). Gruppen *Personer ej i arbete* finns inte i dessa tabeller utan är en sammanslagning av delgrupperna *Sysselsatta frånvarande hela mätveckan*, *Arbetslösa* och *Ej i arbetskraften*.

5. Befolkningen 15-74 år efter arbetskraftsstatus fördelad efter in- och utrikesfödda. Kvartal 1 2016 samt kvartal 1 2015

5. Population aged 20–64 by labour force status country of birth. Q1 2016 and Q1 2015

	KV1 2016 Antal 1000-tal	Andel proc	KV1 2015 Antal 1000-tal	Andel proc	Föränd. sedan KV1 2015 Antal	Minimi- krav för föränd- ring **
1. Befolkningen (=2+3)						
Totalt	7 296		7 237		59	
Inrikesfödda	5 848 ± 2		5 849 ± 2		-1	2
Män	3 001 ± 14		2 999 ± 14		3	15
Kvinnor	2 847 ± 14		2 850 ± 14		-3	15
Utrikesfödda	1 448 ± 2		1 388 ± 2		60 *	2
Män	698 ± 14		667 ± 14		31 *	15
Kvinnor	750 ± 14		721 ± 14		29 *	15
2. Arbetskraften (=2a+2b)						
Totalt	5 209 ± 22	71,4	5 165 ± 21	71,4	44 *	26
Inrikesfödda	4 194 ± 21	71,7	4 190 ± 20	71,6	4	25
Män	2 204 ± 19	73,4	2 211 ± 18	73,7	-7	22
Kvinnor	1 990 ± 19	69,9	1 979 ± 18	69,4	11	22
Utrikesfödda	1 015 ± 15	70,1	975 ± 15	70,2	40 *	18
Män	523 ± 14	75,0	498 ± 13	74,7	25 *	16
Kvinnor	492 ± 14	65,5	477 ± 14	66,1	15	16
2a. Sysselsatta						
Totalt	4 811 ± 22	65,9	4 740 ± 21	65,5	71 *	25
Inrikesfödda	3 965 ± 21	67,8	3 931 ± 21	67,2	34 *	25
Män	2 075 ± 19	69,1	2 069 ± 18	69,0	6	22
Kvinnor	1 891 ± 19	66,4	1 862 ± 18	65,3	29 *	22
Utrikesfödda	846 ± 15	58,4	809 ± 15	58,3	37 *	18
Män	430 ± 13	61,6	413 ± 13	61,9	17 *	16
Kvinnor	416 ± 13	55,4	396 ± 13	54,9	20 *	16
2b. Arbetslösa ^[1]						
Totalt	397 ± 13	7,6	425 ± 13	8,2	-28 *	18
Inrikesfödda	229 ± 11	5,4	259 ± 11	6,2	-30 *	14
Män	129 ± 8	5,9	142 ± 8	6,4	-13 *	11
Kvinnor	99 ± 7	5,0	117 ± 8	5,9	-18 *	10
Utrikesfödda	169 ± 9	16,6	166 ± 9	17,0	3	13
Män	93 ± 7	17,8	85 ± 7	17,1	8	10
Kvinnor	76 ± 7	15,4	81 ± 7	17,0	-5	9
3. Ej i arbetskraften						
Totalt	2 087 ± 22		2 072 ± 21		15	26
Inrikesfödda	1 654 ± 21		1 659 ± 20		-5	25
Män	797 ± 16		788 ± 15		10	18
Kvinnor	857 ± 16		871 ± 15		-14	19
Utrikesfödda	433 ± 15		414 ± 15		20 *	18
Män	174 ± 11		169 ± 10		5	13
Kvinnor	259 ± 13		245 ± 12		14	15

Uppgifterna i tabellen kommer från AKU:s *Tabeller avseende befolkningen ej i arbete*. Dessa uppgifter finns i tabell 8.1. I tabellerna finns mer utförliga uppgifter (med bl.a. uppdelning på fler åldersgrupper).

6. Arbetslösa efter arbetslöshetstidens längd. Kvartal 1 2016

6. Unemployed persons by length of unemployment. Q1 2016

1000-tal	1-4 veckor	5-26 veckor	27- veckor	Uppgift saknas	Totalt
Båda könen					
15-74 år	103	139	114	42	397
därav 15-24 år	62	40	16	17	135
20-64 år	64	124	110	32	330
Inrikesfödda	80	76	53	20	229
Utrikesfödda	23	63	61	23	169
Män					
15-74 år	53	79	68	23	222
därav 15-24 år	32	24	11	9	75
20-64 år	34	71	66	18	189
Inrikesfödda	41	46	33	10	129
Utrikesfödda	12	33	36	13	93
Kvinnor					
15-74 år	50	60	46	20	175
därav 15-24 år	31	15	5	8	59
20-64 år	30	53	44	14	141
Inrikesfödda	39	30	20	10	99
Utrikesfödda	11	30	26	10	76

Uppgifterna i tabellen kommer från AKU:s *Grundtabeller, Tabell 32A*. I tabellerna finns mer utförliga uppgifter (t.ex. uppdelning efter kön).

7. Sysselsatta i Sverige och utomlands. Sysselsatta i Sverige fördelat efter huvudsysslans näringsgren. Kvartal 1 2016 samt kvartal 1 2015

7. Employed in Sweden and abroad. Employed in Sweden by branch of industry. Q1 2016 and Q1 2015.

SNI2007 kod	Näringsgren ¹	KV1 2016	KV1 2015	Föränd. sedan	Minimi- kravför
		Antal 1000-tal	Antal 1000-tal	KV1 2015 Antal	föränd- ring **
01-03	Jordbruk, skogsbruk o fiske	91 ± 7	97 ± 7	-5	8
	Män	70 ± 6	73 ± 6	-3	7
	Kvinnor	22 ± 3	24 ± 3	-2	4
05-33, 35-39	Tillverkning o utvinning, energi o miljö	551 ± 11	552 ± 11	-1	13
	Män	423 ± 11	419 ± 10	3	13
	Kvinnor	128 ± 8	133 ± 8	-5	9
därav 25-30, 33	Tillverkning av verkstadsvaror	258 ± 7	255 ± 6	3	9
	Män	207 ± 7	206 ± 7	2	9
	Kvinnor	51 ± 5	50 ± 4	1	6
41-43	Byggverksamhet	312 ± 10	295 ± 10	17 *	12
	Män	284 ± 10	270 ± 9	14 *	11
	Kvinnor	28 ± 4	25 ± 4	4	5
45-47	Handel	552 ± 15	548 ± 14	4	17
	Män	310 ± 12	304 ± 11	7	14
	Kvinnor	242 ± 11	244 ± 10	-2	13
49-53	Transport	233 ± 10	236 ± 10	-3	12
	Män	182 ± 9	186 ± 9	-4	11
	Kvinnor	51 ± 5	50 ± 5	1	6
55-56	Hotell och restaurang	165 ± 9	150 ± 9	15 *	11
	Män	78 ± 7	73 ± 6	4	8
	Kvinnor	88 ± 7	77 ± 7	11 *	8
58-63	Information och kommunikation	200 ± 10	204 ± 10	-4	12
	Män	139 ± 9	147 ± 9	-8	10
	Kvinnor	61 ± 6	57 ± 5	3	7
64-82	Finansiell verksamhet, företagstjänster	801 ± 17	782 ± 16	19	20
	Män	451 ± 14	441 ± 13	10	16
	Kvinnor	351 ± 12	341 ± 12	9	15
84, 99	Offentlig förvaltning m.m.	321 ± 12	306 ± 11	14 *	14
	Män	138 ± 8	137 ± 8	1	9
	Kvinnor	183 ± 9	170 ± 9	14 *	11
85	Utbildning	568 ± 15	553 ± 15	16	18
	Män	154 ± 9	155 ± 9	-1	11
	Kvinnor	414 ± 13	397 ± 13	17 *	16
86-88	Vård och omsorg	723 ± 16	714 ± 16	8	19
	Män	143 ± 8	142 ± 8	0	10
	Kvinnor	580 ± 15	572 ± 14	8	18
90-98	Personliga och kulturella tjänster	244 ± 11	242 ± 11	2	12
	Män	100 ± 7	97 ± 7	2	8
	Kvinnor	144 ± 8	144 ± 9	0	10
	Uppgift saknas	7 ± 2	9 ± 2	-2	2
	Män	4 ± 1	5 ± 1	-1	2
	Kvinnor	3 ± 1	4 ± 1	-1	2
	Summa, sysselsatta i Sverige	4 769 ± 22	4 689 ± 21	80 *	26
	Män	2 474 ± 17	2 450 ± 16	24 *	20
	Kvinnor	2 295 ± 17	2 239 ± 17	56 *	20
	Sysselsatta utomlands	42 ± 5	51 ± 6	-8 *	6
	Män	31 ± 5	32 ± 5	-2	6
	Kvinnor	12 ± 2	19 ± 3	-7 *	2
	Summa	4 811 ± 22	4 740 ± 21	71 *	25
	Män	2 505 ± 17	2 482 ± 16	23 *	20
	Kvinnor	2 307 ± 17	2 258 ± 17	49 *	20

Uppgifterna i tabellen kommer från AKU:s *Grundtabeller, Tabell 3*. I tabellerna finns mer utförliga uppgifter (t.ex. uppdelning efter anställningsform).

8. Sysselsatta efter län. Kvartal 1 2016 samt kvartal 1 2015

8. Employed by county. Q1 2016 and Q1 2015

Län	KV1 2016 Antal 1000-tal	Andel proc	KV1 2015 Antal 1000-tal	Andel proc	Föränd. sedan KV1 2015 Antal	Minimi- kravför föränd- ring **
Stockholms	1 174 ± 15	70,2	1 156 ± 15	70,2	17	18
Män	601 ± 11	72,4	594 ± 11	72,6	7	13
Kvinnor	573 ± 11	68,1	562 ± 11	67,8	10	13
Uppsala	180 ± 6	67,5	176 ± 6	66,7	4	8
Män	93 ± 5	69,9	90 ± 5	68,1	3	6
Kvinnor	87 ± 5	65,0	85 ± 5	65,3	1	6
Södermanlands	128 ± 6	61,9	130 ± 6	63,3	-2	7
Män	66 ± 4	62,9	69 ± 4	64,6	-3	5
Kvinnor	62 ± 4	61,0	62 ± 4	62,0	1	5
Östergötlands	210 ± 8	63,7	204 ± 7	62,2	6	9
Män	111 ± 5	67,5	110 ± 5	66,4	2	6
Kvinnor	99 ± 5	60,0	94 ± 5	58,0	4	6
Jönköpings	173 ± 6	68,4	171 ± 6	68,2	2	7
Män	94 ± 5	71,8	93 ± 5	71,1	1	6
Kvinnor	79 ± 5	64,8	79 ± 4	65,1	0	6
Kronobergs	93 ± 4	66,4	94 ± 4	68,1	-2	5
Män	50 ± 3	69,8	51 ± 3	71,7	-1	4
Kvinnor	43 ± 3	62,8	43 ± 3	64,3	-1	4
Kalmar	112 ± 5	64,2	112 ± 5	64,7	0	6
Män	62 ± 4	66,6	58 ± 4	66,5	3	5
Kvinnor	50 ± 4	61,4	54 ± 4	62,8	-4	4
Gotlands	26 ± 2	60,5	26 ± 2	61,8	-1	3
Män	13 ± 2	61,5	14 ± 2	65,7	-1	2
Kvinnor	13 ± 2	59,6	12 ± 1	57,8	1	2
Blekinge	72 ± 4	63,0	67 ± 4	59,2	5 *	4
Män	39 ± 3	63,4	37 ± 2	62,3	2	3
Kvinnor	33 ± 3	62,4	30 ± 2	55,7	3 *	3
Skåne	612 ± 13	63,6	607 ± 12	63,7	5	15
Män	314 ± 9	64,6	318 ± 8	66,4	-5	10
Kvinnor	299 ± 9	62,6	289 ± 8	60,9	9	10
Hallands	160 ± 6	69,6	157 ± 6	69,4	2	7
Män	85 ± 4	74,4	80 ± 4	70,6	5 *	5
Kvinnor	75 ± 5	64,9	78 ± 4	68,2	-3	5
Västra Götalands	812 ± 13	66,3	800 ± 13	65,8	13	16
Män	420 ± 10	66,9	422 ± 9	68,0	-1	11
Kvinnor	392 ± 9	65,7	378 ± 9	63,6	14 *	11
Värmlands	127 ± 6	62,1	124 ± 6	61,2	2	7
Män	66 ± 4	63,3	67 ± 4	64,0	-1	5
Kvinnor	61 ± 4	60,9	58 ± 4	58,2	3	5
Örebro	135 ± 6	62,6	132 ± 5	61,9	2	7
Män	70 ± 4	64,0	70 ± 4	63,5	0	5
Kvinnor	65 ± 4	61,1	62 ± 4	60,2	2	5
Västmanlands	122 ± 6	63,1	123 ± 6	63,8	-1	7
Män	63 ± 4	66,0	65 ± 4	67,0	-1	5
Kvinnor	59 ± 4	60,2	58 ± 4	60,5	1	5
Dalarnas	133 ± 6	64,6	130 ± 6	63,1	3	7
Män	70 ± 4	65,9	66 ± 4	63,7	3	5
Kvinnor	63 ± 4	63,2	63 ± 4	62,6	0	5
Gävleborgs	123 ± 6	59,0	121 ± 6	58,2	2	7
Män	64 ± 4	59,8	63 ± 4	60,1	1	5
Kvinnor	59 ± 4	58,3	58 ± 4	56,2	2	5
Västernorrlands	112 ± 5	62,6	111 ± 5	62,0	1	6
Män	63 ± 4	66,9	61 ± 4	65,9	2	5
Kvinnor	49 ± 4	57,9	50 ± 4	57,8	-1	5
Jämtlands	60 ± 3	64,3	60 ± 3	63,8	1	3
Män	31 ± 2	64,8	29 ± 2	61,2	2	3
Kvinnor	29 ± 2	63,9	31 ± 2	66,5	-1	2
Västerbottens	127 ± 6	64,9	123 ± 5	62,9	4	7
Män	67 ± 4	65,9	67 ± 4	64,9	-1	5
Kvinnor	61 ± 4	63,8	56 ± 4	60,7	5 *	5
Norrbottnens	121 ± 6	65,0	114 ± 6	61,1	7 *	6
Män	65 ± 4	66,0	59 ± 4	60,3	5 *	5
Kvinnor	57 ± 4	63,9	55 ± 4	62,1	2	5
Hela riket	4 811 ± 22	65,9	4 740 ± 21	65,5	71 *	25
Män	2 505 ± 17	67,7	2 482 ± 16	67,7	23 *	20
Kvinnor	2 307 ± 17	64,1	2 258 ± 17	63,2	49 *	20

Uppgifterna i tabellen kommer från AKU:s *Grundtabeller, Tabell 19*. I tabellerna finns mer utförliga uppgifter (t.ex. fullständig uppdelning efter arbetskraftsstatus).

9. Arbetslösa efter län. Kvartal 1 2016 samt kvartal 1 2015

9. Unemployed by county. Q1 2016 and Q1 2015

Län	KV1 2016 Antal 1000-tal	Andel proc	KV1 2015 Antal 1000-tal	Andel proc	Föränd. sedan KV1 2015 Antal	Minimi- kravför föränd- ring **
Stockholms	89 ± 7	7,0	96 ± 7	7,7	-7	10
Män	47 ± 5	7,2	47 ± 5	7,3	0	7
Kvinnor	42 ± 5	6,8	49 ± 5	8,1	-7 *	7
Uppsala	14 ± 3	7,2	11 ± 3	6,0	3	4
Män	7 ± 2	6,6	6 ± 2	6,4	0	2
Kvinnor	7 ± 2	7,8	5 ± 1	5,5	2	3
Södermanlands	13 ± 3	9,0	11 ± 3	8,1	1	4
Män	7 ± 2	9,3	8 ± 2	10,0	-1	3
Kvinnor	6 ± 2	8,8	4 ± 1	5,8	2	3
Östergötlands	19 ± 3	8,2	23 ± 3	10,1	-4	4
Män	10 ± 2	8,0	12 ± 2	10,0	-2	3
Kvinnor	9 ± 2	8,4	11 ± 3	10,2	-2	3
Jönköpings	12 ± 3	6,6	11 ± 2	5,8	2	4
Män	7 ± 2	6,5	5 ± 2	4,9	2	3
Kvinnor	6 ± 2	6,6	6 ± 1	6,8	0	3
Kronobergs	7 ± 2	7,4	8 ± 2	7,7	0	3
Män	4 ± 2	7,2	4 ± 1	7,9	-1	2
Kvinnor	4 ± 1	7,7	3 ± 1	7,4	0	2
Kalmar	9 ± 2	7,5	7 ± 2	6,2	2	3
Män	6 ± 2	9,0	4 ± 1	6,7	2	2
Kvinnor	3 ± 1	5,7	3 ± 1	5,6	0	2
Gotlands	2 ± 1	6,6	2 ± 1	7,1	0	1
Män	1 ± 1	8,3	1 ± 1	6,8	0	1
Kvinnor	1 ± 1	4,9	1 ± 1	7,4	0	1
Blekinge	7 ± 2	9,4	8 ± 2	11,0	-1	3
Män	5 ± 2	10,9	5 ± 1	12,0	0	2
Kvinnor	3 ± 1	7,6	3 ± 1	9,7	0	2
Skåne	64 ± 6	9,5	70 ± 6	10,3	-6	9
Män	38 ± 5	10,7	37 ± 4	10,4	1	6
Kvinnor	27 ± 5	8,2	33 ± 5	10,3	-7 *	6
Hallands	10 ± 2	5,7	10 ± 2	6,2	-1	3
Män	5 ± 2	5,1	5 ± 1	6,0	-1	2
Kvinnor	5 ± 2	6,5	5 ± 2	6,5	0	2
Västra Götalands	62 ± 6	7,1	71 ± 7	8,2	-9 *	8
Män	36 ± 5	7,9	38 ± 5	8,4	-2	6
Kvinnor	26 ± 4	6,2	33 ± 4	8,0	-7 *	5
Värmlands	10 ± 2	7,6	11 ± 2	8,0	0	3
Män	6 ± 2	8,0	6 ± 1	8,1	0	2
Kvinnor	5 ± 2	7,2	5 ± 2	8,0	0	2
Örebro	12 ± 3	8,1	15 ± 2	10,0	-3	4
Män	7 ± 2	8,8	8 ± 2	9,9	-1	3
Kvinnor	5 ± 2	7,3	7 ± 1	10,0	-2	2
Västmanlands	11 ± 2	8,6	11 ± 2	8,5	0	3
Män	5 ± 2	7,9	6 ± 2	8,3	0	2
Kvinnor	6 ± 2	9,3	6 ± 2	8,7	1	2
Dalarnas	10 ± 2	6,8	10 ± 2	7,3	-1	2
Män	6 ± 1	8,3	6 ± 2	8,1	0	2
Kvinnor	3 ± 1	5,0	4 ± 1	6,5	-1	1
Gävleborgs	14 ± 2	10,1	14 ± 3	10,5	0	3
Män	9 ± 2	12,2	9 ± 2	12,6	0	2
Kvinnor	5 ± 2	7,8	5 ± 2	8,1	0	2
Västernorrlands	8 ± 2	6,7	9 ± 2	7,9	-1	3
Män	4 ± 1	6,4	5 ± 2	7,8	-1	2
Kvinnor	4 ± 1	7,1	4 ± 1	8,1	-1	2
Jämtlands	4 ± 1	6,6	5 ± 1	7,3	0	1
Män	3 ± 1	8,5	3 ± 1	9,9	0	1
Kvinnor	1 ± 1	4,5	2 ± 1	4,7	0	1
Västerbottens	9 ± 2	6,5	11 ± 2	8,4	-2	3
Män	5 ± 2	7,6	7 ± 2	9,7	-2	2
Kvinnor	3 ± 2	5,2	4 ± 1	6,6	-1	2
Norrbottnens	11 ± 2	8,2	9 ± 2	7,3	2	3
Män	6 ± 1	8,6	5 ± 2	7,6	1	2
Kvinnor	5 ± 1	7,7	4 ± 1	6,9	1	2
Hela riket	397 ± 13	7,6	425 ± 13	8,2	-28 *	18
Män	222 ± 10	8,2	227 ± 10	8,4	-5	14
Kvinnor	175 ± 10	7,1	198 ± 10	8,1	-23 *	13

Uppgifterna i tabellen kommer från AKU:s *Grundtabeller, Tabell 19*. I tabellerna finns mer utförliga uppgifter (t.ex. fullständig uppdelning efter arbetskraftsstatus).

10. Arbetade timmar och outnyttjat arbetskraftsutbud. Kvartal 1 2016 samt kvartal 1 2015

10. Actual hours worked and labour supply not utilized. Q1 2016 and Q1 2015

	KV1 2016 Timmar 1000-tal	Kalender- korrigerat	KV1 2015 Timmar 1000-tal	Kalender- korrigerat	Föränd. sedan KV1 2015 Antal	Minimi- krav för föränd- ring **
1. Arbetade timmar	151 000 ± 1 000	152 400	147 300 ± 1 000	150 900	3 700 *	1 200
Män	85 100 ± 800	85 800	82 900 ± 800	85 200	2 200 *	900
Kvinnor	65 900 ± 700	66 600	64 300 ± 700	65 700	1 600 *	900
2 Övertidstimmar	4 380 ± 170		4 710 ± 180		-330 *	200
Med ersättning	3 230 ± 140		3 450 ± 160		-220 *	170
Män	1 980 ± 120		2 020 ± 130		-40	140
Kvinnor	1 250 ± 80		1 420 ± 90		-170 *	90
Utan ersättning	1 150 ± 90		1 260 ± 90		-110 *	110
Män	700 ± 80		780 ± 70		-80	90
Kvinnor	450 ± 50		480 ± 50		-30	60
3. Outnyttjat arbetskraftsutbud	18 400 ± 500		20 200 ± 500		-1 800 *	700
Män	10 300 ± 400		11 000 ± 400		-700 *	500
Kvinnor	8 100 ± 400		9 200 ± 400		-1 100 *	500
3a. Undersysselsatta	3 100 ± 200		3 800 ± 200		-700 *	200
Män	1 500 ± 100		1 800 ± 100		-300 *	200
Kvinnor	1 600 ± 100		2 000 ± 100		-400 *	100
3b. Arbetslösa ^[1]	12 800 ± 400		13 800 ± 500		-1 000 *	600
Män	7 500 ± 400		7 800 ± 400		-300	500
Kvinnor	5 300 ± 300		6 000 ± 300		-700 *	400
3c. Latent arbetssökande	2 500 ± 200		2 600 ± 200		-100	200
Män	1 300 ± 200		1 400 ± 200		-100	200
Kvinnor	1 200 ± 100		1 200 ± 100		0	200

Uppgifterna i tabellen kommer från AKU:s *Grundtabeller 10 och 18*.

11. Flöden mellan olika tillstånd på arbetsmarknaden för hela befolkningen 15-74 år. Från kvartal 4 2015 till kvartal 1 2016.

11. Flows between labour force statuses. From quarter 4 2015 to quarter 1 2016

	Till							Summa
	Sysselsatta	Därav	Fast	Tids-	Företagare	Arbetslösa	Ej i	
Båda könen			anställda	begränsat	medhjälpare		arbets-	Aktuellt
Från			anställda	anställda			kraften	Kvartal
		(1)	(2)	(3)	(4)	(5)	(6)	
Sysselsatta								
<i>Därav</i>								
<i>Fast anställda</i>			3 510	41	8	19	37	3 615
<i>Tidsbegränsat anställda</i>			94	517	4	46	55	716
Företagare och medhjälpare			5	3	462	1	6	476
Arbetslösa			17	63	3	207	45	335
Ej i arbetskraften			15	61	7	115	1 956	2 154
Summa Föregående Kvartal			3 641	685	484	388	2 098	7 296

	Till							Summa
	Sysselsatta	Därav	Fast	Tids-	Företagare	Arbetslösa	Ej i	
Män			anställda	begränsat	medhjälpare		arbets-	Aktuellt
Från			anställda	anställda			kraften	Kvartal
		(1)	(2)	(3)	(4)	(5)	(6)	
Sysselsatta								
<i>Därav</i>								
<i>Fast anställda</i>			1 799	19	6	12	18	1 855
<i>Tidsbegränsat anställda</i>			44	233	3	26	24	329
Företagare och medhjälpare			3	2	327	0	5	337
Arbetslösa			7	27	2	123	23	183
Ej i arbetskraften			7	21	6	59	902	995
Summa Föregående Kvartal			1 861	302	345	220	972	3 699

	Till							Summa
	Sysselsatta	Därav	Fast	Tids-	Företagare	Arbetslösa	Ej i	
Kvinnor			anställda	begränsat	medhjälpare		arbets-	Aktuellt
Från			anställda	anställda			kraften	Kvartal
		(1)	(2)	(3)	(4)	(5)	(6)	
Sysselsatta								
<i>Därav</i>								
<i>Fast anställda</i>			1 711	22	2	8	18	1 760
<i>Tidsbegränsat anställda</i>			50	284	1	20	31	386
Företagare och medhjälpare			2	1	135	0	1	139
Arbetslösa			9	35	1	85	21	152
Ej i arbetskraften			9	40	1	56	1 054	1 159
Summa Föregående Kvartal			1 780	383	140	169	1 126	3 597

12. Flöden mellan olika tillstånd på arbetsmarknaden för hela befolkningen 15-74 år. Från kvartal 4 2015 till kvartal 1 2016.

12. Flows between labour force status. From quarter 4 2015 to quarter 1 2016

Från	Till								Summa Aktuellt Kvartal
	Arbetslös	I arbete	Från- varande hela veckan	Ej i arbets- kraften	därav Sjuka	Studering heltid	Pension	Övriga	
Båda könen	(1)	(2)	(3)	(8)	(9)	(10)	(11)	(12)	(13)
Båda könen									
Arbetslös	207	79	3	45	2	23	4	17	335
I arbete	57	3 710	327	81	3	33	21	23	4 175
Frånvarande hela veckan	9	406	201	17	2	7	3	4	633
Ej i arbetskraften	115	77	6	1 956	2 154
därav Sjuka ¹⁾	3	3	.	.	318	2	5	6	337
Studering heltid	77	43	4	.	1	523	.	20	669
Pension	2	10	.	.	4	.	912	13	942
Övriga	34	21	1	.	10	25	16	100	207
Summa Föregående Kvartal	388	4 273	537	2 098	340	614	961	183	7 296

Från	Till								Summa Aktuellt Kvartal
	Arbetslös	I arbete	Från- varande hela veckan	Ej i arbets- kraften	därav Sjuka	Studering heltid	Pension	Övriga	
Män	(1)	(2)	(3)	(8)	(9)	(10)	(11)	(12)	(13)
Båda könen									
Arbetslös	123	36	1	23	1	13	3	7	183
I arbete	32	2 007	166	41	2	15	13	11	2 246
Frånvarande hela veckan	6	203	61	6	1	1	2	2	275
Ej i arbetskraften	59	31	3	902	995
därav Sjuka ¹⁾	2	1	.	.	133	.	2	2	142
Studering heltid	39	14	.	.	.	274	.	8	338
Pension	1	5	.	.	0	.	431	7	445
Övriga	17	10	0	.	4	9	7	23	70
Summa Föregående Kvartal	220	2 277	230	972	141	313	457	60	3 699

Från	Till								Summa Aktuellt Kvartal
	Arbetslös	I arbete	Från- varande hela veckan	Ej i arbets- kraften	därav Sjuka	Studering heltid	Pension	Övriga	
Kvinnor	(1)	(2)	(3)	(8)	(9)	(10)	(11)	(12)	(13)
Båda könen									
Arbetslös	85	43	2	21	1	9	1	10	152
I arbete	25	1 703	161	40	1	18	8	12	1 929
Frånvarande hela veckan	3	203	140	11	2	6	1	2	357
Ej i arbetskraften	56	46	3	1 054	1 159
därav Sjuka ¹⁾	1	1	.	.	185	1	3	3	195
Studering heltid	37	29	3	.	0	249	.	12	331
Pension	1	5	.	.	3	.	480	7	497
Övriga	17	11	0	.	6	16	10	77	137
Summa Föregående Kvartal	169	1 996	307	1 126	199	301	504	122	3 597

13. Befolkningen 15-74 år efter arbetskraftsstatus fördelad efter ålder. Kvartal 1 2016 samt kvartal 1 2015

13. Population aged 15–74 by labour force status and age. Q1 2016 and Q1 2015

	KV1 2016 Antal 1000-tal	Andel proc	KV1 2015 Antal 1000-tal	Andel proc	Föränd. sedan KV1 2015 Antal	Minimi- krav för föränd- ring **
1. Befolkningen (=2+3)	7296		7 237		59	
15-24	1173		1 193		-20	
65-74	1106		1 084		22	
Män	3699		3 666		33	
15-24	606		615		-9	
65-74	544		534		11	
Kvinnor	3597		3 571		26	
15-24	567		578		-11	
65-74	562		550		11	
2. Arbetskraften (=2a+2b)	5 209 ± 22	71,4	5 165 ± 21	71,4	44 *	26
15-24	617 ± 12	52,6	622 ± 12	52,2	-5	15
65-74	179 ± 12	16,2	187 ± 11	17,3	-8	14
Män	2727 ± 16	73,7	2 709 ± 15	73,9	18	19
15-24	312 ± 8	51,5	312 ± 8	50,7	0	10
65-74	107 ± 9	19,7	116 ± 9	21,8	-9	11
Kvinnor	2482 ± 17	69,0	2 456 ± 16	68,8	26 *	20
15-24	305 ± 9	53,8	310 ± 9	53,7	-5	11
65-74	72 ± 8	12,8	71 ± 7	12,9	1	9
2a. Sysselsatta	4 811 ± 22	65,9	4 740 ± 21	65,5	71 *	25
15-24	482 ± 12	41,1	475 ± 12	39,8	7	14
65-74	174 ± 12	15,8	183 ± 11	16,8	-8	14
Män	2505 ± 17	67,7	2 482 ± 16	67,7	23 *	20
15-24	237 ± 8	39,0	238 ± 8	38,7	-1	10
65-74	105 ± 9	19,2	113 ± 9	21,2	-9	10
Kvinnor	2307 ± 17	64,1	2 258 ± 17	63,2	49 *	20
15-24	246 ± 9	43,4	237 ± 9	41,1	8	10
65-74	70 ± 8	12,4	69 ± 7	12,6	0	9
2b. Arbetslösa ^[1]	397 ± 13	7,6	425 ± 13	8,2	-28 *	18
15-24	135 ± 9	21,8	147 ± 9	23,6	-12 *	12
65-74	5 ± 2	2,9	4 ± 2	2,4	1	3
Män	222 ± 10	8,2	227 ± 10	8,4	-5	14
15-24	75 ± 7	24,2	74 ± 6	23,7	1	9
65-74	3 ± 1	2,7	3 ± 2	2,7	0	2
Kvinnor	175 ± 10	7,1	198 ± 10	8,1	-23 *	13
15-24	59 ± 6	19,4	73 ± 7	23,6	-14 *	8
65-74	2 ± 2	3,4	1 ± 1	1,8	1	2
3. Ej i arbetskraften	2 087 ± 13	28,6	2 072 ± 13	28,6	15	16
15-24	556 ± 9	47,4	571 ± 9	47,8	-15 *	10
65-74	926 ± 2	83,8	897 ± 2	82,7	30 *	2
Män	972 ± 10	26,3	957 ± 10	26,1	15 *	12
15-24	294 ± 7	48,5	303 ± 6	49,3	-9 *	8
65-74	437 ± 1	80,3	417 ± 2	78,2	20 *	2
Kvinnor	1115 ± 10	31,0	1 116 ± 10	31,2	0	12
15-24	262 ± 6	46,2	268 ± 7	46,3	-6	7
65-74	490 ± 2	87,2	479 ± 1	87,1	10 *	2

14. Befolkningen 15-74 år efter arbetskraftsstatus, säsongrensade data, trendvärden

14. Population aged 15–74 by labour force status, trend cycle data

	Kv1 2016		Kv4 2015		Kv3 2015		Kv2 2015		Kv1 2015	
	Antal 1000-tal	Andel procent	Antal 1000-tal	Andel procent	Antal 1000-tal	Andel procent	Antal 1000-tal	Andel procent	Antal 1000-tal	Andel procent
1. Befolkningen (=2+3)	7296		7279		7264		7250		7237	
Män	3699		3690		3681		3673		3666	
Kvinnor	3597		3590		3583		3577		3572	
2. Arbetskraften (=2a+2b)	5258	72,1	5239	72,0	5225	71,9	5217	72,0	5215	72,1
Män	2753	74,4	2742	74,3	2735	74,3	2735	74,4	2738	74,7
Kvinnor	2505	69,7	2497	69,6	2489	69,5	2482	69,4	2476	69,3
2a. Sysselsatta	4886	67,0	4867	66,9	4846	66,7	4826	66,6	4812	66,5
Män	2547	68,8	2541	68,9	2533	68,8	2527	68,8	2524	68,8
Kvinnor	2339	65,0	2326	64,8	2313	64,5	2299	64,3	2289	64,1
Ungdomar 15-24 år	526	44,9	522	44,4	518	43,8	516	43,4	515	43,2
2b. Arbetslösa	372	7,1	373	7,1	379	7,2	390	7,5	402	7,7
Män	206	7,5	202	7,4	202	7,4	207	7,6	215	7,8
Kvinnor	166	6,6	171	6,8	177	7,1	183	7,4	188	7,6
Ungdomar 15-24 år	125	19,2	126	19,4	128	19,9	134	20,6	142	21,6
3. Ej i arbetskraften	2038	27,9	2040	28,0	2039	28,1	2033	28,0	2023	27,9
Män	946	25,6	947	25,7	946	25,7	938	25,6	928	25,3
Kvinnor	1092	30,3	1092	30,4	1094	30,5	1095	30,6	1095	30,7

Teckenförklaring

Explanation of symbols

*	Anger att förändringen är statistiskt säkerställd på ett års sikt, 95 procents signifikansnivå.	Denotes a statistically significant change in one year time, 95 % level of significance
**	Anger minimikrav i antal för att förändringen skall vara statistiskt säkerställd på ett års sikt, 95 procents signifikansnivå	Denotes the minimum change required to obtain a statistically significant change in one year time, 95 % level of significance.

Diagram

Diagram 1. Sysselsatta (1000-tal) 15–74 år, kvartalsvis, 2001–2016

1. Employed (thousands) aged 15–74, 2001–2016, quarterly

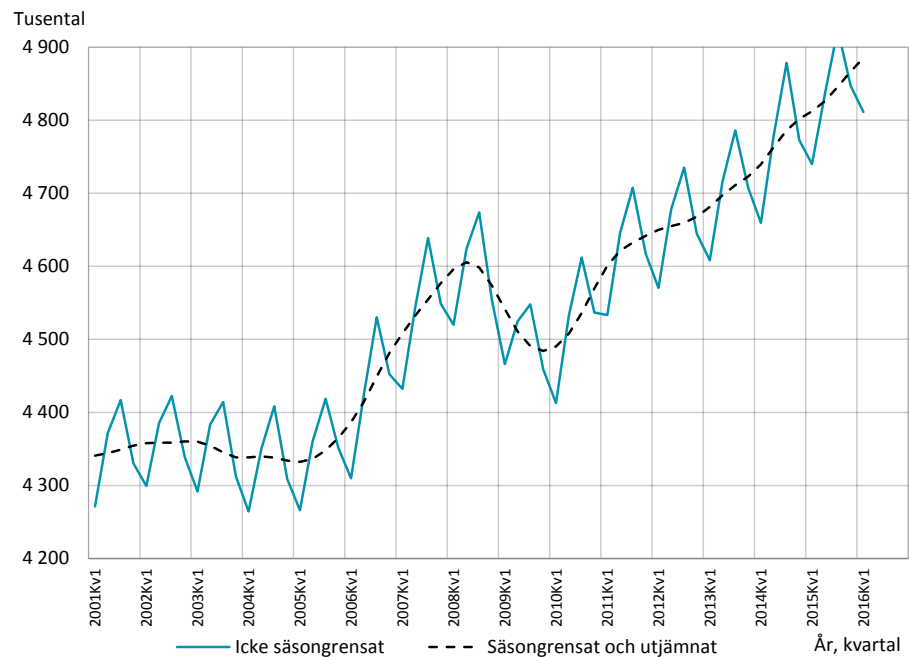


Diagram 2. Sysselsatta (1000-tal) 15–74 år, kvartalsvis, 2001–2016, efter kön

2. Employed (thousands) aged 15–74, 2001–2016, quarterly, by sex

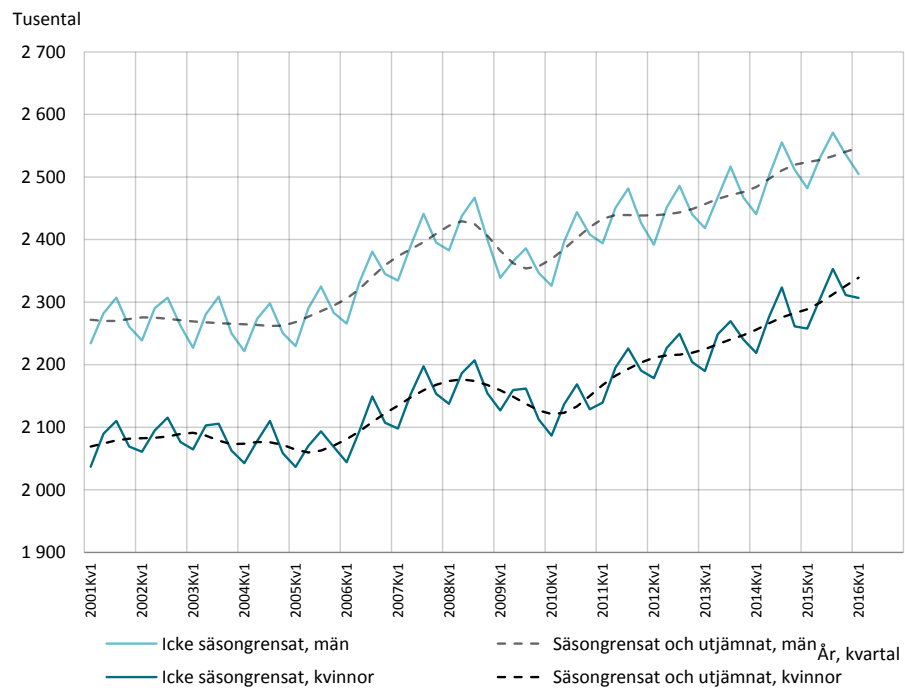


Diagram 3. Sysselsättningsgraden (procent) 15–74 år, kvartalsvis, 2001–2016

3. Employment rate (percent) aged 15–74, 2001–2016, quarterly

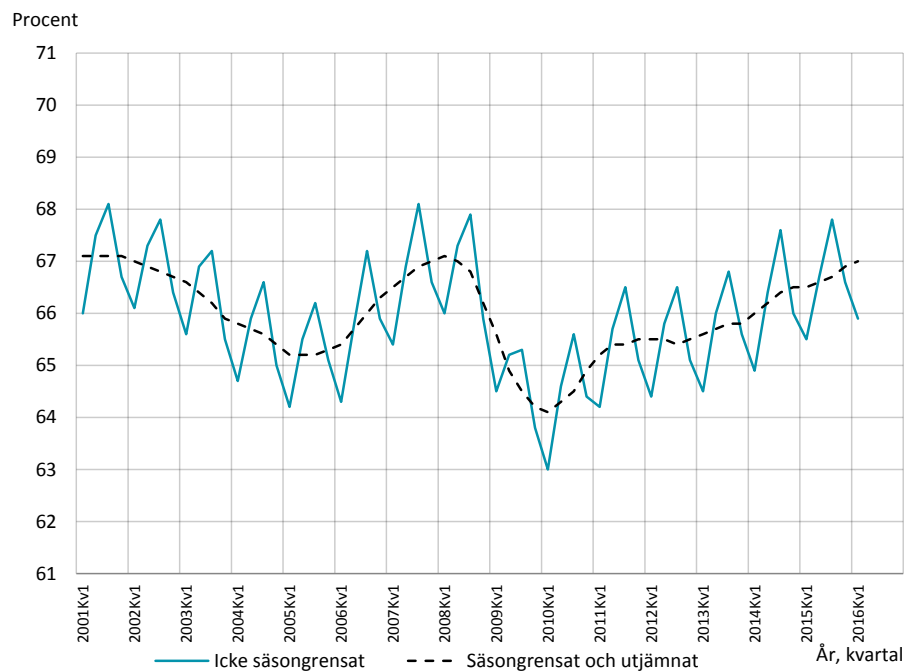


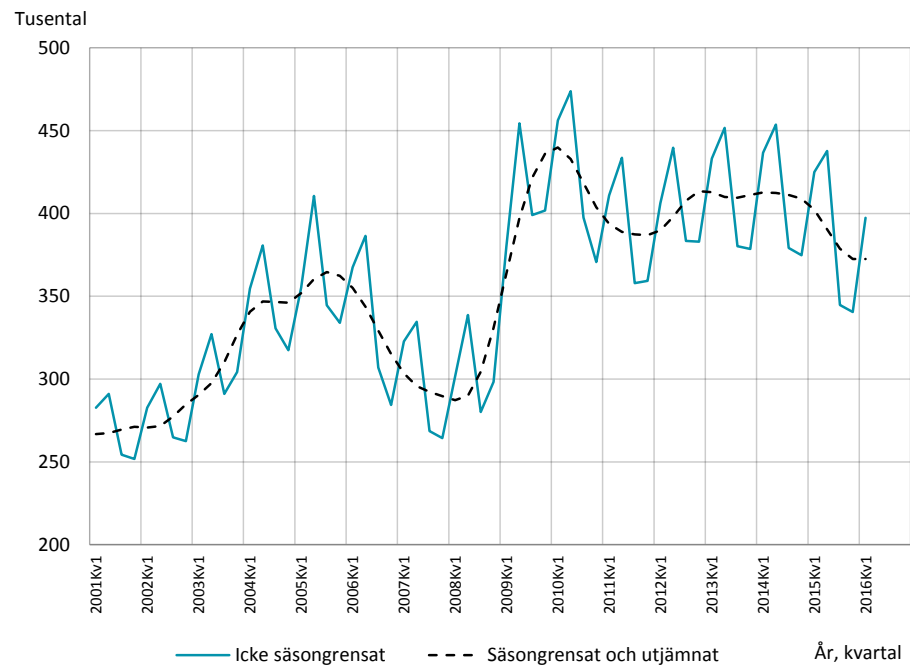
Diagram 4. Sysselsättningsgraden (procent) 15–74 år, kvartalsvis, 2001–2016, efter kön

4. Employment rate (percent) aged 15–74, 2001–2016, quarterly, by sex



Diagram 5. Arbetslösa (1000-tal) 15–74 år, kvartalsvis, 2001–2016

5. Unemployed (thousands) aged 15–74, 2001–2016, quarterly

**Diagram 6. Arbetslösa (1000-tal) 15–74 år, kvartalsvis, 2001–2016, efter kön**

6. Unemployed (thousands) aged 15–74, 2001–2016, quarterly, by sex

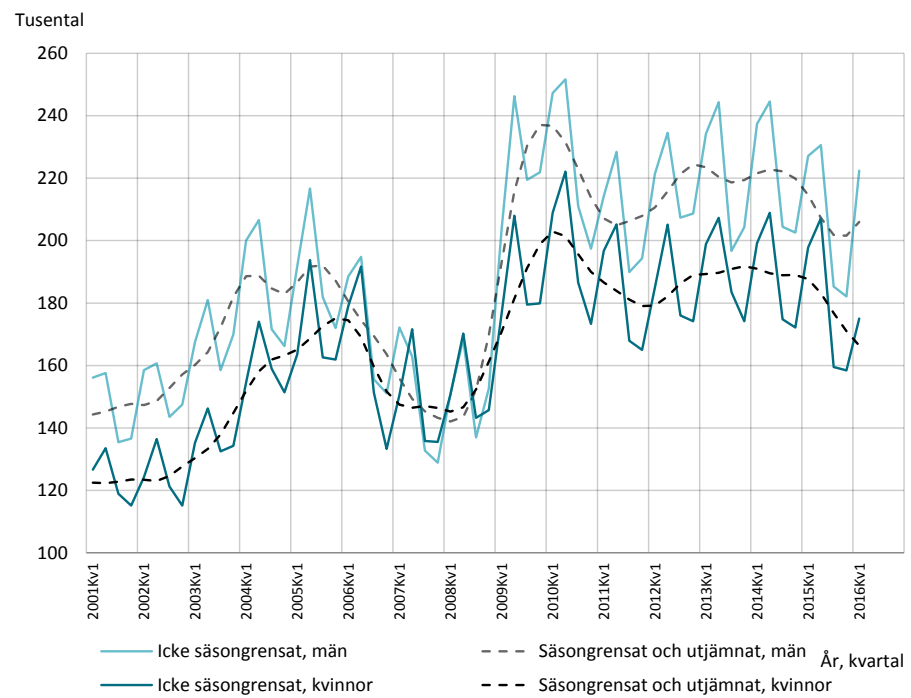


Diagram 7. Arbetslöshetstalet (procent) 15–74 år, kvartalsvis, 2001–2016

7. Unemployed (percent) aged 15–74, 2001–2016, quarterly

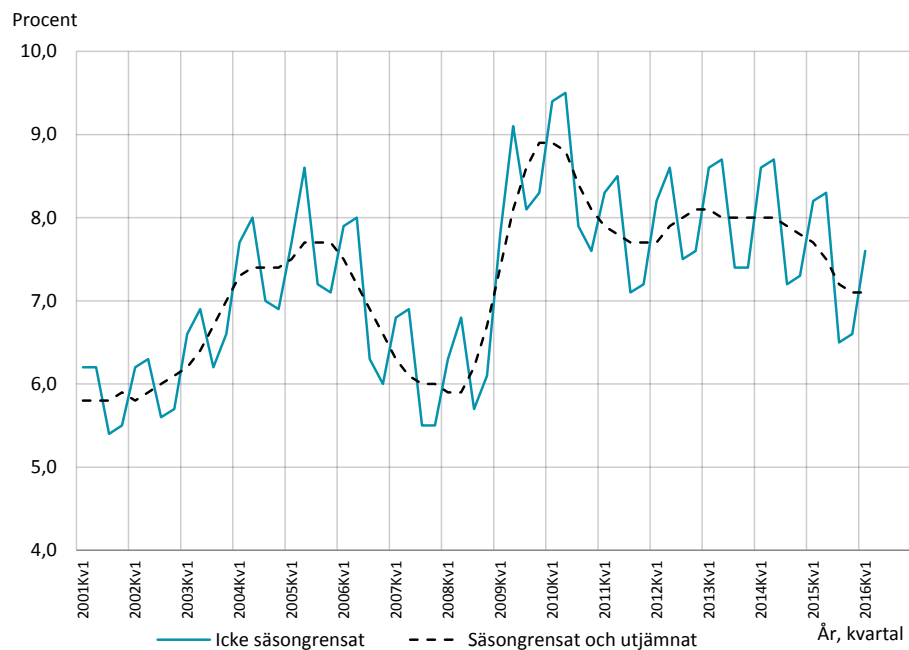
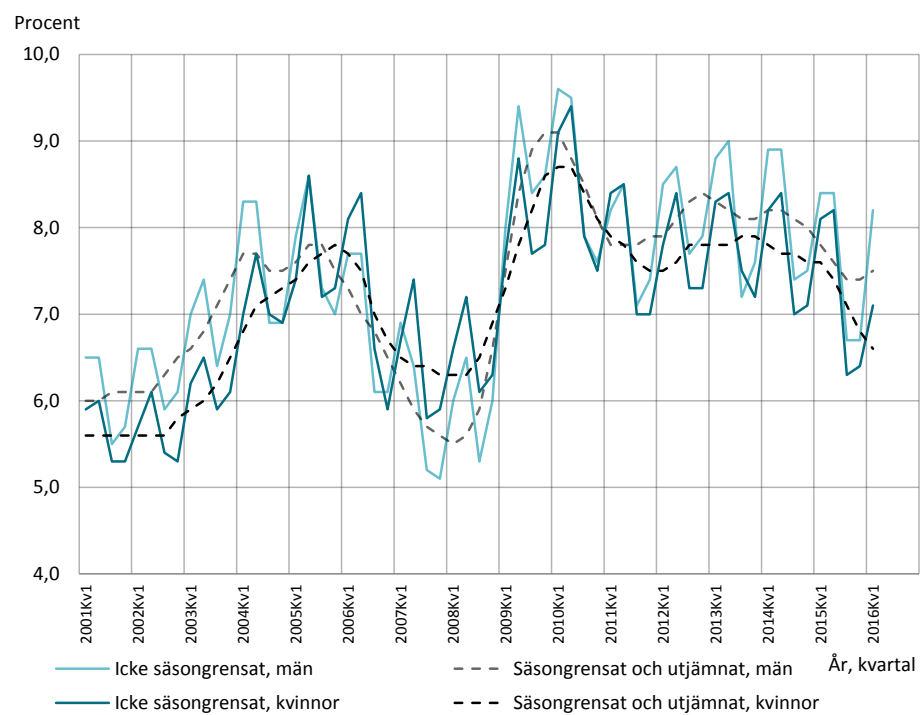


Diagram 8. Arbetslöshetstalet (procent) 15–74 år, kvartalsvis, 2001–2016, efter kön

8. Unemployed (percent) aged 15–74, 2001–2016, quarterly, by sex



Fakta om statistiken

Detta omfattar statistiken

Målpopulationen i AKU är 15-74 år. De statistiska storheter/parametrar som primärt skattas redovisar antal och andel personer med olika arbetsmarknadsförhållanden för Sveriges befolkning i åldrarna 15–74 år. Exempel är sysselsatta, arbetslösa, relativa arbetslösheten, relativa arbetskraftstalet, antal utförda arbetstimmar och frånvarotimmar. Dessutom redovisas även osäkerhetsmått för skattningarna.

Resultaten publiceras i form av statistiknyheter, Statistiska meddelanden (SM) m.m. De mest detaljerade redovisningarna publiceras i månads-, kvartals- och årsvisa grundtabeller. Säsongrensade tabeller publiceras månads- och kvartalsvis. Dessutom framställs ett antal tilläggstabeller för kvartal och år. För kvartal finns även flödestabeller. Tilläggstabellerna ingår inte i Sveriges officiella statistik. Statistiken är tillgänglig på SCB:s hemsida www.scb.se/aku. Regionala data presenteras kvartals- och årsvis. Statistik över inrikes-/utrikes födda presenteras fortlöpande.

Från och med fjärde kvartalet 2008 ges kvartalsvis en fördjupad redovisning av arbetsmarknaden i form av ”Tabeller avseende befolkningen ej i arbete”. Tabellerna beskriver den aktuella situationen för dem som inte arbetar samt fördelningen över tid. Redovisningen sker efter bakgrundsvariablerna ålder, utbildningsnivå respektive efter inrikes-/utrikes födda. Tabeller avseende befolkningen ej i arbete finns framtagna kvartalsvis från och med andra kvartalet 2005.

I AKU undersöks samtliga veckor under året. Varje undersökningsmånad innehåller således 4 eller 5 mätveckor och varje kvartal 13 mätveckor. Årsgenomsnittet baseras på alla veckor under året.

Vissa tekniska data om AKU Första kvartalet 2016:

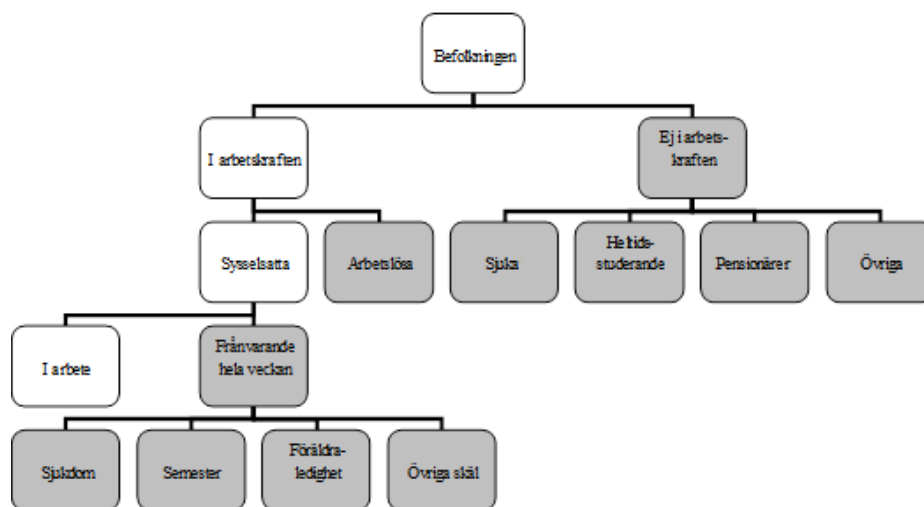
Referensperioden för första kvartalet 2016 omfattade veckorna 1–13 (4 januari 2016– 3 april 2016). Första kvartalet 2015 omfattade referensperioden veckorna 1–13 (29 december 2014 – 29 mars 2015).

Undersökningarna baseras på ett representativt urval. Bruttourvalet under första kvartalet 2016 var cirka 91 000 personer varav cirka 51 200 svarande. Bortfallet vid fältarbetet (det vill säga den andel av nettourvalet för vilken intervjuuppgifter ej kunnat erhållas) var totalt 42,4 procent. Andelen som avböjt medverkan var 13,5 procent medan 27,3 procent av urvalspersonerna var oanträffbara. Bortfall av annat skäl var 1,7 procent.

Definitioner och förklaringar i Arbetskraftsundersökningarna

April 2005 infördes en ny EU-anpassad Arbetskraftsundersökning, vilket medför att vissa av nedanstående definitioner **inte är jämförbara** med de definitioner som använts till och med mars 2005. Oktober 2007 ändrades den svenska officiella arbetslöshetsdefinitionen till att, i enlighet med ILO:s definitioner och EU:s förordningar, även omfatta heltidsstuderande som sökt och kunnat arbeta. Även åldersgruppen är ändrad i AKU till att avse 15-74 år mot tidigare 16-64 år. För mer information om detta se www.scb.se/aku.

Nedanstående figur visar sambandet mellan några centrala begrepp i AKU. Av figuren framgår också uppdelningen av "befolkningen ej i arbete" på olika grupper vilka är gråmarkerade.



De gråmarkerade rutorna visar vilka undergrupper som ingår i gruppen *Befolkningen ej i arbete*.

Sysselsatta omfattar följande grupper:

-personer som under en viss vecka (mätveckan) utförde något arbete (minst en timme), antingen som avlönade arbetstagare, som egna företagare (inklusive fria yrkesutövare) eller oavlönade medhjälpare i företag tillhörande make/maka eller annan medlem av samma hushåll (= **sysselsatta, i arbete**).

-personer som inte utförde något arbete enligt ovan, men som hade anställning, arbete som medhjälpare hushållsmedlem eller egen företagare (inklusive fria yrkesutövare) och var tillfälligt frånvarande under hela mätveckan. Frånvaron räknas oavsett om den varit betald eller inte (= **sysselsatta, frånvarande från arbetet**). Orsak till frånvaron kan vara sjukdom, semester, tjänstledighet (t.ex. för vård av barn eller studier), värnpliktstjänstgöring, arbetskonflikt eller ledighet av annan anledning.

Personer som deltar i vissa arbetsmarknadspolitiska program räknas som sysselsatta, t.ex. offentligt skyddat arbete, Samhall, start av näringsverksamhet eller anställning med lönebidrag eller anställningsstöd.

Fast anställda omfattar personer med tillsvidareanställning.

Tidsbegränsat anställda omfattar personer med vikariat, anställningsstöd, säsongarbete, provanställning eller objekts-/projektanställning samt övriga former av tidsbegränsade anställningar.

Undersysselsatta omfattar personer som är sysselsatta men som arbetar mindre än de skulle vilja göra och som hade kunnat börja arbeta mer under mätveckan eller inom 14 dagar från mätveckans slut.

Arbetslösa omfattar följande grupper:

-personer som var utan arbete under mätveckan men som **sökt** arbete under de senaste fyra veckorna (mätveckan och tre veckor bakåt) och **kunde** arbeta mätveckan eller börja inom 14 dagar från mätveckans slut. Arbetslösa omfattar även personer som har fått ett arbete som börjar inom tre månader, förutsatt att de skulle ha kunnat arbeta mätveckan eller börja inom 14 dagar från mätveckans slut.

Relativa arbetslöshetsstalet: Andelen (%) arbetslösa av antalet personer i arbetskraften.

I arbetskraften omfattar personer som är antingen sysselsatta eller arbetslösa.

Relativa arbetskraftstalet: Andelen (%) personer i arbetskraften av befolkningen.

Ej i arbetskraften omfattar:

-personer som varken är sysselsatta eller arbetslösa. Gruppen omfattar bl.a. personer som är studerande som inte har eller sökt arbete, pensionärer, hemarbetande, värnpliktiga eller långvarigt sjuka. Deltagare i de arbetsmarknadspolitiska program som betraktas som utbildning, t.ex. arbetspraktik och arbetsmarknadsutbildning, ingår också i gruppen.

Latent arbetsökande ingår i "ej i arbetskraften" och består av personer som velat och kunnat arbeta mätveckan, men som inte sökt arbete. Till denna grupp hänfördes också t.o.m. AKU september 2007 heltidsstuderande som sökt arbete

Unga som varken arbetar eller studerar (NEET) omfattar:

- personer som under en given vecka (referensveckan) inte var sysselsatta, och som inte heller deltagit i studier (under referensveckan eller de tre veckorna som föregår referensveckan). Här avses såväl formella som informella studier.

Andel ungdomar som varken arbetar eller studerar: Andelen (%) unga som varken arbetar eller studerar av antalet personer i befolkningen för vilka uppgift om eventuella studier finns.

Befolkningen ej i arbete omfattar grupperna:

- sysselsatta som har varit frånvarande från arbetet minst en hel kalendervecka, arbetslösa samt personer utanför arbetskraften. Gruppen sysselsatta som har varit frånvarande från arbetet hela kalenderveckan delas in efter orsak i undergrupperna sjuka, semester, föräldraledighet och övrigt. Personer utanför arbetskraften delas in i undergrupperna sjuka, studerande heltid, pension och övriga.

Näringsgren

Kodningen av näringsgren är anpassad till SNI (Standard för Svensk Närings-grensindelning) som utgår från EU:s näringsgrensstandard NACE (Nomenclature Générale des Activités Economiques dans les Communautés Européennes). Perioden 1995–2002 användes SNI 1992 vid kodningen av AKU och perioden 2003–2008 användes SNI 2002. Från och med AKU avseende januari 2009 infördes en ny näringsgrensindelning, SNI 2007, i den löpande AKU-publiceringen. SNI 2007 baserar sig på EU:s nya näringsgrensstandard NACE Rev. 2. Antalet arbetade timmar efter tidigare SNI-indelning finns omräknad till SNI 2007 och finns publicerade som säsongrensade tidsserier från och med 1987.

Sektor (för anställda)

Vid klassificeringen av de anställda efter sektorstillhörighet (statlig, kommunal och privat) tillämpar AKU från och med januari 2001 en harmoniserad

sektorredovisning utifrån Standarden för institutionell sektorindelning 2000. Klassificering görs utifrån företagets sektortillhörig.

Så görs statistiken

AKU är en månatlig urvalsundersökning där antalet personer i urvalet varje månad har varierat över tiden. Mellan 1996 och 2000 var urvalsstorleken 17 000 men utökades successivt under 2001 till 21 000 personer för att därefter från och med februari 2004 minska till 19 500. Mellan 2006 och 2009 var 21 500 personer med i urvalet varje månad. Från och med januari 2010 har urvalet utökats till att omfatta 29 500 personer per månad. Som urvalsram används registret över totalbefolkningen (RTB). Tre separata urval används; ett för varje månad i kvartalet. I princip förnyas (roteras) vart och ett av urvalen med en åttondel mellan två på varandra efterföljande undersökningstillfällen. Det innebär att varje urvalsperson intervjuas sammanlagt åtta gånger under en tvåårsperiod. Urvalet räknas upp till befolkningstotaler. Datainsamlingen sker genom datorstödda standardiserade telefonintervjuer. Kodning av näringsgren och sektortillhörighet görs dels genom att utnyttja administrativa register (SCB:s Företagsdatabas FDB) med datorstöd, dels genom manuell kodning. Vid kodning av yrke och socioekonomisk gruppering används dels automatkodning genom matchning mot ”lexikon”, dels manuell kodning av intervju svar.

Statistikens tillförlitlighet

De presenterade AKU-resultaten är **skattningar** behäftade med en viss osäkerhet på grund av olika felkällor som urvalsfel, bortfallsfel och mätfel. Felen kan vara slumpmässiga eller systematiska. De senare påverkar resultaten i en viss riktning.

Den **slumpmässiga osäkerheten** beroende på bl.a. urvalsfel och slumpmässiga mätfel kan uttryckas i form av **konfidensintervall** som beräknas med hjälp av skattningens **standardavvikelse**. I flera tabeller anges uppgifterna med osäkerhetstal i form av 95-procentiga konfidensintervall. Genom att beräkna konfidensintervall kan man få en uppfattning om hur stora skillnader mellan exempelvis närliggande månad och år som kan förklaras av slumpmässiga fel.

De **systematiska felens storlek** kan anges först efter särskilda kvalitetsstudier. Analyser av de olika felkällorna i AKU har visat att bortfallet och mätfelen är de felkällor som i första hand orsakar systematiska fel.

Genom användande av hjälpinformation (fr.o.m. 1993) vid skattningsförfarandet har bortfallsfelet reducerats betydligt jämfört med tidigare skattningsförfarande. En mätfelstudie 2012/2013 visar att bruttofelet (det vill säga felaktigt medtagna och felaktigt uteslutna enheter) för arbetskraftsstatus (sysselsatta, arbetslösa, ej i arbetskraften) uppgår till 2 procent och för variabeln anknyningsgrad (fast-, lös-, utan anknytning) till 6 procent.

Ramtäckning: En viss övertäckning föreligger i AKU beroende på att en del personer, som är födda utomlands, lämnar Sverige utan att anmäla det till svenska myndigheter. Undertäckningen i AKU bedöms vara högst obetydlig.

Exempel på användning av osäkerhetstal

Antalet **sysselsatta** under första kvartalet 2016 var i genomsnitt 4 811 000 ($\pm 22 000$) enligt tabell 1 i grundtabellerna. *Det innebär att det sanna värdet med 95 procents säkerhet ligger i intervallet 4 789 000 – 4 833 000 om andra fel än slumpfelet är försumbara.*

Av grundtabell 1 framgår också att antalet **i arbetskraften** under första kvartalet 2016 i genomsnitt var 5 209 000 och under första kvartalet året innan var 5 165 000. Osäkerhetstalet för förändringen jämfört med motsvarande

kvartal föregående år var 26 000, vilket innebär att förändringen mellan de två tidpunkterna skall vara minst 26 000 för att förändringen skall vara statistiskt säkerställd. *Eftersom förändringen mellan första kvartalet 2016 och första kvartalet 2015 av antalet i arbetskraften är större (44 000) än osäkerhetsstalet är förändringen statistiskt säkerställd.*

Bra att veta

Annan statistik

Uppgifter om sysselsättningen redovisas, förutom i AKU, även i andra undersökningar som registerbaserad arbetsmarknadsstatistik (RAMS), företagsbaserad sysselsättningsstatistik samt undersökningen av levnadsförhållanden (ULF). Dessa är dock inte jämförbara med AKU, huvudsakligen beroende på skillnader i undersökningsmetod, definitioner och mättidpunkt.

Arbetsförmedlingen redovisar varje månad uppgifter om antal personer, som är registrerade vid arbetsförmedlingarna och kan ta ett arbete direkt (antalet arbetssökande). Denna statistik är ett bra komplement till AKU t.ex. genom månadsvis redovisning av arbetssökande på regional nivå.

Mer information om statistiken och dess kvalitet ges i en särskild [Beskrivning av statistiken](#) på SCB:s webbplats, www.scb.se.

In English

Summary

The report shows that the number of employed persons amounted to 4 811 000, an increase of 71 000. The employment rate increased by 0.4 percentage points and amounted to 65.9 percent. Among Swedish born persons the employment rate increased by 0.6 percentage points and amounted to 67.8 percent and among foreign born persons it was 58.4 percent. Seasonally adjusted and smoothed data shows that the number and percentage of employed persons continues to increase compared to the most recent quarters.

During the first quarter of 2016, the number of persons working full-time amounted to 3 687 000, not seasonally adjusted. This is an increase of 73 000 persons. The increase of full-time employed persons mainly comprises women; the number of women working full-time increased by 50 000 and amounted to 1 553 000 persons. This is the seventh quarter in a row that the number of full-time employed persons who are women increased. The number of full-time employed persons who are men increased by 23 000 and amounted to 2 134 000.

The agreed average working time among employed persons amounted to 36.9 hours per week. Among women it amounted to 34.9 hours and among men it was 38.9 hours per week, an increase of 0.2 hours.

During the first quarter of 2016, 15.8 percent of those aged 65–74 were employed. Among women in this age group, 12.4 percent were employed, while the same figure for men was 19.2 percent, a decrease of 2.0 percentage points.

Compared with the first quarter of 2015, the number of employees increased by 82 000 to 4 324 000. The number of permanent employees increased by 81 000 and amounted to 3 640 000 persons. The number of employees who are men in the private sector increased by 32 000 compared to the first quarter of 2015 and the number of employees who are women in the municipal sector increased by 26 000.

The number of unemployed persons amounted to 397 000, a decrease of 28 000. This corresponds to an unemployment rate of 7.6 percent, a decrease of 0.6 percentage points compared to the same quarter the year before. Among women the unemployment rate dropped by 1.0 percentage point and amounted to 7.1 percent. The rate for men was 8.2 percent. Among Swedish born persons the unemployment rate decreased by 0.8 percentage points and amounted to 5.4 percent and among foreign born persons it was 16.6 percent. Seasonally adjusted and smoothed data only shows small changes in the number and percentage of unemployed persons in relation to the quarter before. The seasonally adjusted and smoothed unemployment rate was 7.1 percent.

Among those aged 15–24, 135 000 persons were unemployed during the first quarter of 2016, a decrease of 12 000 persons. Unemployment among young people amounted to 21.8 percent of the labour force. During the same period, the number of persons aged 15-24 who neither worked nor studied was 71 000. The number of young people who regarded themselves as mainly looking for work was 80 000.

The group of persons not at work consists of employed persons who were absent during at least one calendar week, unemployed persons and persons not in the labour force. The percentage of persons who were not at work was 41.5 percent, a decrease of 1.3 percentage points. Among men the rate was 38.6 percent and among women it was 44.4 percent.

During the first quarter of 2016 the number of hours worked averaged 151.0 million hours per week. When taking consideration to the differences in weekends and other holidays, the number of hours worked increased by 1.5 million hours. Of the total number of hours worked per week, 4.4 million were overtime hours in the main activity, a decrease of 0.3 million hours.

Between the fourth quarter of 2015 and the first quarter of 2016, flow statistics show that many people have moved from the group not in the labour force to unemployment. This is particularly clear in the group of young people; the flows for the 25-54 year age group are also moving in the same direction but not to the same extent. At the same time, the flow statistics show a net flow from employed to not in the labour force.

List of tables

1. Population aged 15–74 by labour force status. Q1 2016 and Q1 2015	26
2. Population aged 20–64 by labour force status. Q1 2016 and Q1 2015	27
3. Population aged 15–74 by labour force status and reason for not being at work. Q1 2016 and Q1 2015	28
4. Population aged 20–64 by labour force status and reason for not being at work. Q1 2016 and Q1 2015	29
5. Population aged 20–64 by labour force status country of birth. Q1 2016 and Q1 2015	30
6. Unemployed persons by length of unemployment. Q1 2016	31
7. Employed in Sweden and abroad. Employed in Sweden by branch of industry. Q1 2016 and Q1 2015.	32
8. Employed by county. Q1 2016 and Q1 2015	33
9. Unemployed by county. Q1 2016 and Q1 2015	34
10. Actual hours worked and labour supply not utilized. Q1 2016 and Q1 2015	35
11. Flows between labour force statuses. From quarter 4 2015 to quarter 1 2016	36
12. Flows between labour force status. From quarter 4 2015 to quarter 1 2016	37
13. Population aged 15–74 by labour force status and age. Q1 2016 and Q1 2015	38
14. Population aged 15–74 by labour force status, trend cycle data	39
Explanation of symbols	39

List of terms

Arbetslösa	Unemployed
Anställda	Employee
Arbetsstimmar	hours worked
Arbetare	workers
Båda könen	both sexes
Deltid	part time
Därav	of which
Ej i arbetskraften	not in the labour force
Facklig organisation	trade union membership
Fast anställd	permanently employed

Frånvarande från arbetet	persons absent from work
Frånvarande fr. arbetet hela veckan	absent from work the whole week
Företagare	employers, self-employed
Heltid	full time
I arbetskraften	in the labour force
I arbete	at work
Kvinnor	women
Latent arbetssökande	potentially looking for a job
Län	county
Medelarbetstid	average hours worked
Medhjälpande familjemedlem	unpaid family worker
Mer än vanligt	more than usual
Mindre än de skulle vilja	less than they would like to do
Månad/månadsvis	month/monthly
Män	men
Näringsgren	branch of industry
Offentlig sektor	public sector of employment
Osäkerhetstal	measure of uncertainty
Outnyttjat arbetskraftsutbud	labour supply not utilized
Privat sektor	private sector of employment
Relativt arbetskraftstal	labour force rate / activity rate
Relativt arbetslöshetstal	unemployment rate
Relativt frånvarotal	absence ratio
Riksområde	NUTS 2
Sektortillhörighet	sector of employment
Sysselsatta	employed
Sysselsättningsgrad	employment rate
Säsongrensade o utjämnade värden	seasonally adj.and smoothed figures
Tidigare arbetskraftsstatus	previous labour force status
Tidsbegränsat anställd	temporarily employed
Tjänstemän	salaried employees
Undersysselsatta	underemployed
Ursprungliga värden	original figures
Övertid/mertid	overtime

Yrke

occupation

Ålder

age